

**SCHWEIZERISCHES NATIONALMUSEUM. MUSÉE NATIONAL SUISSE. MUSEO NAZIONALE SVIZZERO. MUSEUM NAZIUNAL SVIZZER.**

**RAPPORT DE GESTION  
2025**



<b>1</b>	<b>En bref</b>				
–					
<b>2</b>	<b>Avant-propos</b>				
2.1	Le mot du président du conseil du musée				
2.2	Éditorial de la directrice				
–					
<b>3</b>	<b>Musée national Zurich</b>				
3.1	Expositions				
3.2	Médiation culturelle				
3.3	Événementiel				
–					
<b>4</b>	<b>Château de Prangins</b>				
4.1	Expositions				
4.2	Médiation culturelle				
4.3	Événementiel				
–					
<b>5</b>	<b>Forum de l'histoire suisse Schwytz</b>				
5.1	Exposition				
5.2	Médiation culturelle				
5.3	Événementiel				
–					
<b>6</b>	<b>Centre des collections</b>				
6.1	Activités & projets				
–					
<b>7</b>	<b>Collection</b>				
7.1	Sélection de dons et d'acquisitions				
7.2	Donatrices & donateurs				
		<b>3</b>		<b>8</b>	<b>Recherche &amp; réseau</b>
					<b>61–84</b>
				8.1	Centre d'études, recherche & enseignement
		<b>5–7</b>		8.2	Conférences, formations & publications
				8.3	Institutions emprunteuses, prêteuses & prêteurs
				8.4	Partenaires & organes
				–	
		<b>8–24</b>		<b>9</b>	<b>Développement durable, transformation numérique &amp; innovation</b>
					<b>85–90</b>
				9.1	Développement durable
				9.2	Transformation numérique & innovation
				–	
		<b>25–33</b>		<b>10</b>	<b>Organisation</b>
					<b>91–101</b>
				10.1	Organisation du MNS & organigramme
				10.2	Conseil du musée
				10.3	Direction
				10.4	Collaboratrices & collaborateurs
				–	
		<b>34–40</b>		<b>11</b>	<b>Le Musée national en chiffres</b>
					<b>102–104</b>
				11.1	Entrées, visites guidées & manifestations
				11.2	Statistiques des offres numériques
				–	
		<b>41–45</b>		<b>12</b>	<b>Aperçu des comptes annuels</b>
					<b>105–108</b>
		<b>46–60</b>			

# 1 En bref



## Un regard tourné vers l'avenir

Dans le domaine numérique, plusieurs projets de grande envergure – l'intégration d'outils collaboratifs et le lancement du système de gestion des collections MuseumPlus – ont été menés à terme.

## Un programme varié

Le MNS a proposé 78 événements, notamment des tables rondes, des conférences, des ateliers, des lectures et des rencontres. Au total, 4612 visites guidées ont permis à des classes ainsi qu'à des groupes privés comme publics de découvrir le contenu des expositions.

## Au cœur de la culture et de l'histoire suisses

Les musées du MNS ont proposé onze expositions temporaires – « Swiss Press Photo 25 » et « World Press Photo 2025 » ayant été montées au Musée national Zurich et au Château de Prangins – qui ont balayé un paysage thématique allant des voyages autour du monde au XIX<sup>e</sup> siècle à la culture techno en passant par l'histoire de la psyché et des accessoires. Cette offre variée a attiré un public tout aussi divers.

## Trois records d'affilée

Le Musée national Zurich a enregistré 389 101 entrées, un record de fréquentation pour la troisième année consécutive.

## Un réseau en Suisse comme à l'étranger

Le Centre des collections du MNS a mis son expertise à la disposition de ses partenaires nationaux et internationaux, d'Aix-la-Chapelle à Stein am Rhein, en passant par Saint-Moritz et le Pays basque. Une épée médiévale découverte dans le lac des Quatre-Cantons a notamment été restaurée.

## Travaux de recherche sur le patrimoine culturel

Dans le cadre de la recherche sur la provenance, le MNS a étudié d'autres objets acquis entre 1933 et 1950. Au total, quatre d'entre eux ont été identifiés comme œuvres d'art potentiellement spoliées.

## Mise en scène de 30 années d'histoire

Le Forum de l'histoire suisse Schwytz a fêté ses 30 ans en 2025. Les festivités organisées à cette occasion ont également marqué le coup d'envoi de la nouvelle exposition temporaire « Musique populaire ».

## 2 Avant-propos



## Tim Guldemann

Président du conseil du  
Musée national suisse



### LE MOT DE LA FIN

En mars 2018, lors de mon dernier jour au Conseil national, le conseiller fédéral Alain Berset m'a proposé de devenir président du conseil du Musée national suisse. J'ai immédiatement accepté cette fonction, qui s'est révélée toujours plus passionnante au fil du temps. Deux ans après mon élection, le conseil du musée a dû affronter un défi de taille avec le départ du directeur du musée, Andreas Spillmann. La préparation de la nomination de sa successeuse, Denise Tonella, aura été ma tâche la plus importante, mais aussi la plus réussie, comme il s'est rapidement avéré.

Fort de ses quatre piliers (le Musée national Zurich, le Château de Prangins, le Forum de l'histoire suisse Schwytz et le Centre des collections), le Musée national suisse constitue le plus grand musée du pays. À ce titre, il se définit comme un point de repère pour l'ensemble du paysage muséographique. La fréquentation est en augmentation, et par conséquent aussi le montant des recettes provenant des entrées, ce qui est réjouissant. Néanmoins, c'est la Confédération qui nous apporte le plus grand soutien avec ses contributions annuelles, le financement des extensions à Zurich et à Affoltern am Albis ainsi que l'entretien de tous les bâtiments. Cet argent, il provient des impôts des contribuables suisses. Il nous incombe dès lors de fournir des prestations de qualité.

La loi nous dote d'une mission très claire, à savoir traiter de l'histoire et des identités de notre pays : qui étions-nous par le passé ? Qui sommes-nous aujourd'hui ? Que voulons-nous ? Et où notre voyage nous emmène-t-il ?

Notre pays est en plein bouleversement. J'ai vu sa population doubler au cours de ma vie, et notre société se transformer profondément. En même temps, la Suisse est obligée de revoir radicalement ses positions dans un monde en crise. Ces deux prochaines années, les urnes vont entériner des décisions fondamentales, sur l'Europe, l'immigration ou le service public.

Nous devons faire face à une tâche exigeante, et nous décidons au sein du conseil du musée de la façon dont nous souhaitons l'aborder. Il ne s'agit pas pour nous de donner des leçons au public, mais d'entretenir un dialogue, une interaction. Nous n'avons nullement l'intention de porter de jugement et entendons au contraire renforcer la faculté de poser un regard critique sur l'Histoire de celles et ceux avec qui nous cherchons le dialogue. C'est aussi ce que prône notre compatriote Raphael Gross, président du Deutsches Historisches Museum, qui définit la mission de son musée d'après le concept développé par Hannah Arendt.

Tant que la qualité est au rendez-vous, nous pouvons nous permettre de faire preuve d'audace dans le choix des sujets politiques ou sociétaux. C'est ce que nous avons démontré avec le succès des expositions consacrées au colonialisme, à Anne Frank, à C. G. Jung et, prochainement, à la guerre.

Durant toutes ces années, j'ai apprécié l'excellente collaboration au sein du conseil du musée, avec la direction du musée ainsi qu'avec toutes les personnes impliquées dans la réussite du MNS. En cette période d'adieux, je les en remercie chaleureusement.

Le public a montré un intérêt intact pour nos musées en 2025. Pour la troisième année consécutive, le Musée national Zurich a enregistré une fréquentation record. En ligne aussi, notre blog consacré à l'histoire a continué de passionner les lectrices et lecteurs, y compris au-delà de nos frontières.

Les champs d'action stratégiques du MNS définis jusqu'en 2028 (innovation, développement durable, transformation numérique, orientation public et patrimoine culturel au passé problématique) ont inspiré de nombreux projets.

Au sein du musée, l'année a été marquée par la volonté d'attirer de nouveaux publics et d'impliquer activement les personnes dans le travail muséal. L'exposition «TECHNO», présentée comme une tradition vivante de la Suisse, nous a permis d'accueillir de nouvelles visiteuses et nouveaux visiteurs et de montrer des objets qui n'avaient auparavant jamais été conservés dans un musée. La création d'un conseil des enfants à Prangins, la manifestation «DA!», conçue à Zurich par des moins de 30 ans pour les moins de 30 ans, ainsi que le lancement de la plateforme «Stories», qui présente des objets en ligne, ont constitué des étapes importantes pour explorer de nouvelles façons de faire connaître l'histoire suisse.

Nous avons consacré l'exposition «Paysages de l'âme. C. G. Jung et la découverte de la psyché en Suisse» au sujet de société très actuel de la santé mentale. Les expositions «Tours du monde. De Jules Verne aux premiers globetrotters» à Prangins et «Musique populaire» à Schwytz ont plongé le public dans un voyage passionnant à travers les continents et l'univers de la musique.

À Schwytz, l'année était placée sous le signe du 30<sup>e</sup> anniversaire du Forum de l'histoire suisse, événement qui nous a permis d'accueillir le landamman du canton et le président

de la commune, ainsi que l'ancienne conseillère fédérale Ruth Dreifuss, qui avait inauguré le musée en 1995. À Affoltern am Albis, les préparatifs sont allés bon train pour l'extension du Centre des collections, le premier coup de pioche étant prévu au printemps 2026.

En 2025, la transformation numérique a fait un grand pas en avant. La migration vers un nouveau système de gestion des collections, un projet ambitieux et très complexe, a été bouclée. En outre, les bases d'un environnement de travail numérique moderne ont été posées et de nouveaux outils de collaboration introduits. Une sensibilisation accrue à la gestion des données constitue par ailleurs le point de départ des étapes suivantes dans le domaine numérique.

Les évolutions géopolitiques de 2025 nous ont rappelé l'importance majeure des musées en matière de repère, de contextualisation, de formation de l'opinion, d'esprit critique et de cohésion sociale, ce qui nous conforte dans notre conviction de la pertinence de notre travail.

J'adresse mes remerciements à l'ensemble des collaboratrices et collaborateurs pour leur engagement sans faille et leur créativité qui, au fil des années, font progresser le MNS dans tous les domaines. Je remercie le conseil du musée pour notre excellente collaboration et son grand soutien, et tout particulièrement Tim Guldemann, président du conseil du musée jusqu'à fin 2025, pour sa confiance et son estime. Je tiens également à remercier Elisabeth Baume-Schneider, conseillère fédérale et cheffe du DFI, de promouvoir une activité muséographique ouverte et axée sur le public. Pour finir, je souhaite exprimer toute ma gratitude à notre public pour l'intérêt qu'il nous porte, pour son enthousiasme et sa fidélité.



**Denise Tonella**

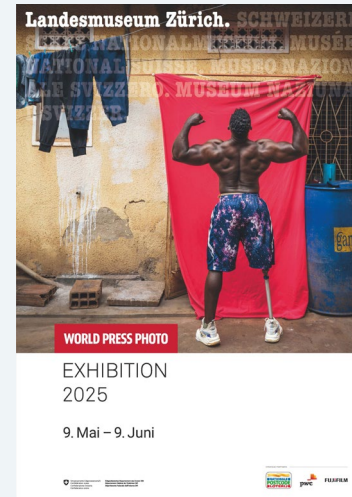
Directrice du Musée national suisse

# 3 Musée national Zurich



En 2025, le Musée national Zurich a enregistré un nouveau record de fréquentation. Les neuf expositions temporaires inaugurées pendant l'année, les six expositions permanentes ainsi que les nombreuses visites guidées et manifestations ont contribué à atteindre ce bon résultat. Les groupes scolaires ont bénéficié d'une offre abondante de médiation culturelle, et le musée a accueilli un grand nombre de visiteuses et visiteurs étrangers pendant l'été.

# EXPOSITIONS



Affiches des expositions temporaires qui ont été inaugurées en 2025

## TECHNO

21.3–17.8.2025

Cette exposition, mise en place au printemps, était consacrée à une tradition vivante de la Suisse, qui fait partie du patrimoine culturel immatériel du pays au même titre que l'italianità ou le Carnaval de Bâle.

Déclinée en cinq chapitres, elle offrait un panorama complet d'une culture de la jeunesse qui a fini par conquérir les courants mainstream, mettant en évidence le fait que l'émergence des rythmes technos représentait, et représente encore, bien plus que de la musique; il s'agit aussi d'une pratique sociale de la danse collective dans la rue, dans des usines désaffectées ou en pleine nature. L'exposition s'est attachée à mettre en lumière l'évolution permanente qu'a connue cette culture depuis le milieu des années 1980 jusque dans les années 2000. Par ailleurs, elle montrait de quelle manière la techno reflète les sujets majeurs de notre époque, du développement urbain aux conflits de génération en passant par la consommation de drogues.

Elle présentait des instruments de musique, des vinyles, des vêtements, des photographies et des flyers, tous choisis en collaboration étroite avec des personnes évoluant dans le milieu de la techno. Certains des objets exposés ont rejoint la collection du

Musée national suisse à l'issue de l'exposition. Des vidéos et des interviews complétaient la présentation, donnant ainsi une voix aux protagonistes de la culture techno.

Le programme varié qui accompagnait l'exposition a été élaboré en coopération avec des partenaires externes, comme la commission Bar & Club de la ville de Zurich et la Zurich Music Week. Il comprenait notamment des visites guidées de clubs, des sets de DJ et une rave party de trois jours dans la cour intérieure du musée, ce qui a permis d'attirer également un public plus jeune. Au cours d'une visite interactive, les élèves pouvaient composer leur propre son techno, réfléchir aux règles des soirées technos, élaborer un flyer et danser sur une vidéo. Par ailleurs, l'exposition proposait un parcours inclusif en langue FALC et en langue des signes, ainsi que des ateliers pour les personnes malvoyantes.

Une publication en lien avec l'exposition, parue en langue allemande, a été retenue lors de la première sélection du concours des plus beaux livres en allemand de 2025.



**TECHNO**

21.3–17.8.2025



## SWISS PRESS PHOTO 25

9.5–29.6.2025

## WORLD PRESS PHOTO 2025

9.5–9.6.2025

Grâce à la double exposition «Swiss Press Photo 25» et «World Press Photo 2025», le Musée national Zurich a, pour la septième fois, fait revivre les événements de l'année précédente au public au travers des photos de presse d'une qualité exceptionnelle.

«Swiss Press Photo 25» présentait les meilleures photographies de presse suisses de l'année 2024, en résumant les moments clés tout en suscitant la réflexion personnelle. Les quelque 150 clichés étaient répartis en six catégories: Actualités, Vie quotidienne, Récits suisses, Portraits, Sports et Étranger.

La fondation World Press Photo, basée à Amsterdam, récompense depuis 1955 les meilleures photographies de presse du monde, qu'elle expose aux quatre coins de la planète. Le concept du concours a connu une modification en 2025. Celui-ci est toujours organisé dans six régions du monde, mais ne concerne plus que les trois catégories suivantes: Photos uniques, Séries et Projets à long terme. L'ensemble des 42 projets lauréats ont été présentés au Musée national Zurich.



## VISITES ROYALES. DE SISSI À LA REINE ELIZABETH

13.6–9.11.2025



Bien que la Suisse n'ait jamais été gouvernée par des familles royales, elle n'en est pas moins fascinée par leur étalage de pompe et de faste, mais aussi par la célébration de leur pouvoir. On ne compte plus les têtes couronnées ayant été reçues dans le pays depuis le XIX<sup>e</sup> siècle, comme le roi Louis II de Bavière, tellement subjugué par la légende de Guillaume Tell qu'en 1865, il se mit en tête d'acheter le Grütli pour y ériger un château. Ou encore Charles Louis Napoléon Bonaparte, neveu de Napoléon I<sup>er</sup> et futur empereur des Français, qui, après la fuite de sa famille, passa ses jeunes années au château d'Arenenberg, fréquenta l'école militaire de Thoun, devint citoyen d'honneur de Thurgovie et parlait le dialecte local comme un natif. L'un des destins les plus connus et les plus poignants demeure toutefois celui de Sissi, impératrice d'Autriche, qui se rendit à plusieurs reprises en Suisse pour se reposer et qui fut assassinée en 1898 à Genève.

Peu importe leur motif – politique, économique ou privé –, ces visites ont toujours eu en commun le pouvoir de susciter enthousiasme et fascination au sein de la population suisse. C'est ce que montrait l'exposition à travers d'innombrables tableaux et objets exclusifs. Les anecdotes royales ont permis d'évoquer de manière ludique l'histoire suisse et mondiale, ainsi que certains aspects socio-politiques. Le programme proposait également de nombreuses visites guidées avec des spécialistes. Tandis que les plus jeunes ont pu plonger au cœur des histoires de Sissi et de Louis-Napoléon Bonaparte, les 9–12 ans se mettaient dans la peau de reporters. Quant aux adultes, ils et elles ont profité des visites «Afternoon Tea».

## EXPÉRIENCES DE LA SUISSE. ÉNERGIE HYDRAULIQUE ET OPPOSITION

4.7–2.11.2025

Pour sa troisième édition, l'installation vidéo grand format «Expériences de la Suisse» rassemblait à nouveau des témoins d'époque et se doublait d'une borne interactive qui permettait d'approfondir le sujet. L'exposition abordait l'exploitation de l'énergie hydraulique dans les Alpes, une prouesse d'ingénierie et une success story en matière de ressources renouvelables, synonyme aussi toutefois d'expulsion, d'expropriation et d'opposition.

Tandis qu'à certains endroits, des villages et paysages ont été contraints de céder la place aux lacs de retenue, d'autres ont été préservés grâce à l'engagement de la population. Des projets comme la Grande Dixence, l'engloutissement du village de Marmorera (1954) ou encore la catastrophe de Mattmark (1965) ont métamorphosé la vie dans les Alpes. Dix personnes livraient un témoignage sur l'empreinte laissée par l'énergie hydraulique –

cette électricité venue des Alpes – sur la vie, le paysage et la nature. Des rencontres ont été organisées dans le cadre de cette exposition afin de favoriser le dialogue et les échanges directs entre le public et les témoins de l'histoire, ainsi qu'avec d'autres actrices et acteurs de la société civile. À l'instar des éditions précédentes, l'offre a suscité un vif intérêt.



Marcel Dora



Eric Wuilloud

Salome Steiner



Amédée Kronig

Stefan Engler



Vreni Zengaffinen

Ursula Bianchi



Armando Lovatel

Thomas Burgener



Gallus Cadonau

## ACCESSOIRES. OBJETS DE DÉSIR

18.7.2025–12.4.2026

Les accessoires sont bien plus que de simples ornements. Ils reflètent la culture, la société et une forme d'expression personnelle. Chapeaux, sacs, éventails, chaussures, autant d'objets qui traduisent un statut, une identité et un bouleversement social «de la tête aux pieds». L'exposition, qui rassemblait plus de 200 pièces de la collection du Musée national suisse, présentait des écharpes, sacs, cannes et couvre-chefs sophistiqués du XVII<sup>e</sup> siècle à nos jours, du béret d'un conseiller bernois au «pussyhat» rose. Certains illustraient des sujets d'actualité comme le développement durable ou les normes de genre, par exemple un sac du styliste valaisan Kévin Germanier ou les sneakers de Nemo lors du concours de l'Eurovision en 2024. Pour compléter ce regard posé sur l'importance des accessoires à notre époque, des courts-métrages ont été réalisés spécialement pour l'exposition par des étudiantes et des étudiants du cursus Trends & Identity de la Haute école des arts de Zurich (ZHdK). Le programme varié élaboré pour les jeunes et les moins jeunes a été très apprécié. Les familles pouvaient parcourir l'exposition avec le «sac parlant», un sac rempli d'objets à tester et d'histoires à raconter. Le public a aussi eu l'occasion de participer à des visites guidées et à des ateliers pour créer des chapeaux, des bijoux pour sac et des extensions créatives pour le corps.



## PAYSAGES DE L'ÂME.

### C. G. JUNG ET LA DÉCOUVERTE DE LA PSYCHÉ EN SUISSE

17.10.2025–15.2.2026



À l'occasion du 150<sup>e</sup> anniversaire de la naissance de C. G. Jung, le Musée national Zurich a présenté pour la première fois une vaste exposition consacrée à l'histoire de la découverte de la psyché en Suisse. Le commissaire invité Stefan Zweifel a créé trois grands espaces thématiques pour ce voyage, qui emmenait le public de l'autoanalyse de J.-J. Rousseau et des débuts de la psychiatrie à sa place aujourd'hui, en passant par la rupture entre Sigmund Freud et C. G. Jung. Au cœur de l'exposition trônait le légendaire Livre rouge, rédigé par Jung pendant une période de profonde introspection, œuvre dont l'original n'a été que rarement montré.

Un panorama mêlant art, littérature et histoire de la psychiatrie attendait le public: des œuvres visionnaires de Johann Heinrich Füssli, Emma Kunz, Rudolf Steiner, Meret Oppenheim ou Thomas Hirschhorn côtoyaient des travaux jetant un regard critique sur leur époque, comme l'installation *Das Audienzimmer des Doktor Binswanger* (La salle d'audience du docteur Binswanger) d'Heidi Bucher. Des objets historiques tels qu'une camisole de force, des manuscrits et des planches de tests psychologiques d'Hermann Rorschach complétaient ce parcours à travers les côtés sombres et lumineux de l'exploration de l'âme.

## PAYSAGES DE L'ÂME.

### C. G. JUNG ET LA DÉCOUVERTE DE LA PSYCHÉ EN SUISSE

17.10.2025–15.2.2026

La troisième partie de l'exposition était consacrée à l'espace psychogéographique que représente la Suisse et ouvrait une perspective sur le présent. Dans la dernière salle, des entretiens avec des spécialistes en psychologie et en psychiatrie mettaient en lumière l'impact des évolutions de la société sur notre santé mentale. Des jeunes partageaient leur point de vue sur des thèmes comme le stress, les réseaux sociaux ou l'identité et expliquaient comment ils et elles faisaient face aux défis de la vie moderne au quotidien. L'intégralité des manifestations, visites guidées et ateliers pour les écoles a affiché complet, montrant que la santé mentale est un sujet brûlant d'actualité qui fait parler de lui. Les jeunes avaient également la possibilité d'échanger directement avec des personnes concernées dans le cadre du format « Maladie psychique? Témoignages de patientes, patients, proches, expertes et experts ».



## NOËL ET CRÈCHES

14.11.2025–4.1.2026

Cette fois-ci, l'exposition portait sur les structures qui entourent la Nativité. La Bible ne relie pas la naissance de Jésus à un lieu précis, mais indique simplement que Marie a couché le nouveau-né dans une crèche « parce qu'il n'y avait pas de place pour eux dans l'hôtellerie » (Saint Luc, 2:7). Les artistes ainsi que les créatrices et créateurs de crèches ont tiré parti de cette liberté d'interprétation qui règne depuis des siècles pour concevoir des lieux très différents dans leurs scènes de la Nativité.

L'exposition de crèches mettait en lumière la diversité des espaces et constructions qui entourent la Sainte Famille : grottes et cavernes, ruines, étables diverses, habitations, pyramide de Noël, église polonaise ou encore forêt hivernale. Chaque création ne racontait donc pas seulement la naissance du Christ, mais révélait également des influences culturelles et des traditions artisanales. Des œuvres provenant d'Europe, d'Amérique du Sud, d'Afrique et d'Asie témoignaient de la manière dont la foi chrétienne se mêle à des matériaux, symboles et formes d'expression artistique régionaux.

Le public avait la possibilité de visiter les crèches avec des lanternes, d'écouter l'histoire de Noël, de philosopher sur la notion de cadeau, de découvrir d'autres fêtes illuminées et de fabriquer un mobile coloré pour l'Avent. Une salle confortable attenante à l'exposition invitait à la détente : enfants et adultes pouvaient y dessiner, s'amuser, feuilleter des livres d'images, écouter des histoires ou résoudre des énigmes.



## NÉS DE LA MISÈRE. LES ENFANTS AU TRAVAIL

19.12.2025–20.4.2026



Cette exposition, consacrée à un sujet peu abordé dans l'histoire sociale suisse, mettait en lumière plusieurs aspects du travail des enfants aux XIX<sup>e</sup> et XX<sup>e</sup> siècles. Tâches ménagères, travail à la ferme ou à domicile: à l'ère préindustrielle, les enfants apportaient déjà une contribution indispensable à l'économie du foyer. L'émergence de l'industrie a entraîné leur exploitation, particulièrement celles et ceux issus de familles pauvres, comme main-d'œuvre bon marché dans les usines textiles. Ils et elles accomplissaient de longues journées de travail ainsi que des tâches dangereuses et nocives pour la santé. À partir des années 1830, les cantons ont introduit la scolarité obligatoire les uns après les autres. La loi fédérale de 1877 sur les fabriques a interdit le travail des enfants de moins de 14 ans. Ils et elles ont continué malgré tout à être mis à contribution, tant dans le cadre du travail à domicile que de l'agriculture. L'exposition abordait également la manière dont des centaines de milliers d'enfants placés de force dans des familles d'accueil ou des institutions ont été contraints à travailler jusque dans les années 1980. Enfin, elle évoquait les personnes qui se sont engagées en faveur de l'éducation et de la protection des enfants, ainsi que le traitement de ce sujet de nos jours. Tandis que les classes d'élèves à partir de 10 ans abordaient en petits groupes le sujet du travail domestique, à l'usine ou aux champs, les jeunes de 12 ans et plus ont participé à des rencontres et des échanges directs avec des personnes placées dans leur enfance.

# MÉDIATION CULTURELLE

Les expositions de l'année 2025 ont offert de multiples angles d'approche pour la conception de formats de médiation culturelle s'adressant à des publics cibles spécifiques, qui ont été mis en œuvre avec succès et ont suscité un vif intérêt. Le choix de certaines méthodes et d'éléments interactifs a rendu les contenus vivants, renforçant la position du musée comme lieu d'apprentissage et de rencontres.

Le sujet de l'exposition «Les univers de consommation. Le quotidien sous la loupe», présentée de fin 2024 à avril 2025, a manifestement répondu à un besoin des écoles, si bien que l'offre de médiation culturelle a été très fréquemment sollicitée. L'exposition «TECHNO» a offert des approches sensorielles, permettant au public de danser ou de composer des sons pendant les visites guidées. Quant à l'exposition «Accessoires – Objets de désir», elle permettait de s'initier à différentes techniques lors d'ateliers créatifs adaptés au niveau souhaité. Dans «Paysages de l'âme. C. G. Jung et la découverte de la psyché en Suisse», l'accent était mis surtout sur le dialogue pour aborder des expériences personnelles et la gestion des troubles psychiques. Un concept de rencontres a été mis en œuvre pour les groupes scolaires en collaboration avec l'association Trialog und Antistigma (en allemand).



Enfants écoutant  
des histoires de Noël

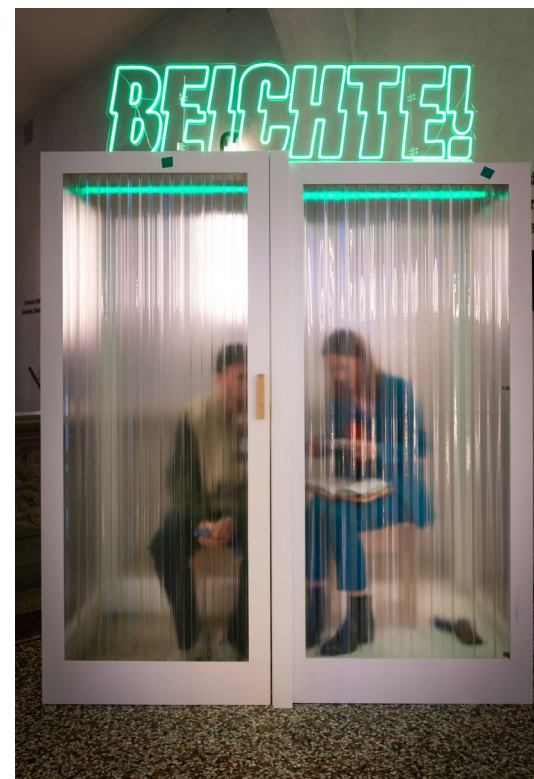
L'offre pour les plus jeunes et les familles a été étoffée. Une visite guidée vient désormais compléter le livre *Globi im Museum* (Globi au musée), paru en 2024. Elle permet de découvrir des étapes du livre de façon ludique. Quatre nouvelles histoires sont venues enrichir le format très apprécié «La fenêtre aux histoires»: racontées de manière interactive sous forme de *kamishibai*, elles font partie de l'offre de médiation publique ouverte à la réservation. Le «sac parlant», rempli d'objets pour deviner, tester et toucher, a fait son apparition dans le cadre de l'exposition «Accessoires – Objets de désir». Des histoires à raconter promettaient une visite des plus divertissantes aux enfants et aux personnes qui les accompagnaient.

Une coopération instaurée avec le service Schule + Kultur Zürich soutient la mise en place d'ateliers inclusifs sur le thème de l'image corporelle et de la représentation de soi, conçus en collaboration avec la compagnie machTheater et se déroulant au Musée national Zurich avec des classes. Pendant ces ateliers, les élèves et l'équipe de machTheater examinent des images et des autoportraits historiques. Les observations recueillies font ensuite l'objet d'un travail théâtral avec des personnes avec et sans handicap.



Des classes découvrent les expositions temporaires « Les univers de consommation. Le quotidien sous la loupe » (en haut) et « TECHNO » (en bas).

# ÉVÉNEMENTIEL



Les différents locaux du Musée national Zurich ont été régulièrement utilisés pour la tenue d'événements organisés par le musée, ou loués par des entreprises et des organisations externes pour leurs propres manifestations.

En 2025, les événements suivants ont attiré beaucoup de monde: The Castle de Naturklang, Unique Moments, le cinéma en plein air Hofkino, le festival Rundfunk.fm, la Longue nuit des musées zurichois, la Journée des familles et le spectacle lumineux Illuminarium. En outre, le Swiss Conservation Restoration Campus a fêté son 20<sup>e</sup> anniversaire au musée, lequel a également accueilli la conférence annuelle internationale de l'Association suisse des historiennes et historiens de l'art (ASHHA), organisée en collaboration avec l'université de Vienne et l'Association autrichienne des historiennes et historiens de l'art (VöKK).

Les personnes participant au nouveau format d'événement «DA!» pouvaient donner leur avis sur la manifestation dans un confessionnal.

Un public nombreux a visité le Musée national Zurich lors de la Longue nuit des musées zurichois.

Pour ce qui est de la location des locaux, le nombre d'événements d'entreprise de plus ou moins grande envergure a à nouveau augmenté. Au total, 55 manifestations internes et 146 externes ont été organisées dans la cour du musée et du jardin, ainsi que dans les salles du musée.

#### **HISTORY TALKS, LATE, FOKUS, DA!**

History Talks est un cycle de débats au cours duquel des personnalités nationales et internationales portent leur regard sur le passé et posent des questions sur le présent. Les personnes suivantes ont été accueillies en 2025: Manuel Bauer, Patrick Chappatte, Joachim Eibach, Ute Frevert, Rosanna Grüter, Monika Gsell, Michael Herzig, David Hesse, Caspar Hirschi, Erich Keller, Sandra King-Savic, Philipp Loser, Tobias Müller, Oliver Nachtwey, Melinda Nadj Abonji, Anna Rosenwasser, le chancelier de la Confédération Viktor Rossi, André Seidenberg, Damir Skenderovic et Jakob Tanner. Deux éditions ont été organisées en collaboration avec NZZ Geschichte et une avec l'association Einfach Zürich.

L'événement culturel nocturne LATE, qui associe de courtes visites guidées, des performances, des lectures et des mini-ateliers à la représentation «live» d'un groupe de musique et d'une ou un DJ, a continué d'attirer un fidèle public.

Des rencontres FOKUS, en général étroitement liées aux expositions temporaires, ont été organisées avec le soutien d'institutions de formation, comme la Haute école des arts de Zurich (ZHdK), l'université de Zurich ou la Haute école pédagogique de Lucerne, ou d'autres partenaires, comme la maison d'édition Benteli Verlag, la commission Bar & Club de Zurich, l'Aide Suisse contre le Sida, la Zurich Music Week, la Province suisse des capucins, la Bibliothèque abbatiale de Saint-Gall et l'ambassade française en Suisse.

La manifestation participative «DA!», organisée pour la première fois par un public cible pour ce même public cible, a rencontré un vif succès et sera renouvelée en 2026.

Anna Rosenwasser, conseillère nationale et autrice, et Monika Gsell, psychanalyste et spécialiste des sciences de la culture, lors d'un débat du cycle History Talks animé par Christina Caprez sur le thème «Genre et psyché»

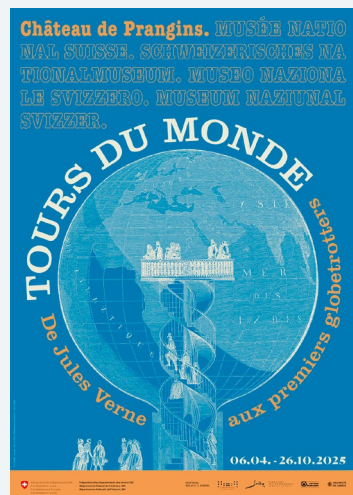


# 4 Château de Prangins



L'année 2025 aura permis au Château de Prangins d'innover sur plusieurs fronts. Pour la première fois, il a conçu une exposition en partenariat avec l'université de Genève dans le cadre d'un projet de recherche. C'est aussi devenu le premier musée en Suisse à avoir créé un *Children's Board* (comité d'enfants). Dans le cadre d'un rebranding de l'exposition permanente « Noblesse oblige ! », le musée a fait appel au photographe de mode Nicolas Coulomb pour apporter une touche à la fois contemporaine et décalée au décor historique du château. Et pour finir, le siège romand du MNS est fier d'avoir rejoint l'association Itinéraire Européen des Jardins Historiques (IEJH).

# EXPOSITIONS



Affiches des expositions qui ont été inaugurées en 2025

## TOURS DU MONDE. DE JULES VERNE AUX PREMIERS GLOBETROTTERS

6.4–26.10.2025

Cette exposition a été conçue en collaboration avec une équipe de l'université de Genève dans le cadre d'un projet du Fonds national suisse intitulé «Faire le monde». Consacrée aux premiers tours du monde touristiques, c'est-à-dire entrepris par des voyageuses et voyageurs pour leur agrément, elle partait sur les traces des milliers de touristes, pour la plupart d'origine occidentale, qui ont entrepris un tour du monde entre 1869 et 1914, dont plusieurs Suissesses et Suisses comme Emilio Balli, Alfred Bertrand, Lina Bögli ou encore Heinrich Schiffmann. Le propos de l'exposition était de comprendre leurs motivations, d'étudier leurs itinéraires et de découvrir quels objets et souvenirs ces touristes avaient ramenés.

Il s'agissait aussi d'évoquer les conditions matérielles qui rendaient de tels voyages possibles. La présentation mettait en outre l'accent sur les tours du monde fictifs et virtuels qui sont devenus un motif important de la culture populaire, notamment grâce au mythique roman de Jules Verne, *Le tour du monde en 80 jours*. Pour la première fois depuis sa rédaction, le brouillon et la mise au propre de la main de Verne étaient présentés côte à côte. Enfin, l'exposition montrait comment le tour du monde s'est imposé à la fin du XIX<sup>e</sup> siècle comme un motif central de la culture et de l'hégémonie occidentales. Le vernissage, qui a eu lieu en présence de la conseillère fédérale Elisabeth Baume-Schneider et de la navigatrice Justine Mettraux, a attiré plus de 400 personnes.



## SWISS PRESS PHOTO 25

28.11.2025–1.2.2026

## WORLD PRESS PHOTO 2025

28.11.2025–18.1.2026

Les expositions «Swiss Press Photo 25» et «World Press Photo 2025» ont ouvert leurs portes le 28 novembre. Le vernissage a eu lieu en présence de Denise Tonella, directrice du MNS et membre du jury Swiss Press Photo 25, de Marie-Lou Dumauthioz, photographe primée dans la catégorie Récits suisses, de Babette Warendorf, responsable des expositions et de la recherche de fonds auprès de World Press Photo, et de Karin Mössenlechner, ambassadrice des Pays-Bas.





## POTAGER

Avec le soutien de l'Association des Châteaux suisses, dont le Château de Prangins est membre fondateur, le Potager fait désormais partie de l'association Itinéraire Européen des Jardins Historiques (IEJH). La candidature suisse comprenait aussi les jardins des châteaux de Waldegg et de Wildegg. Fondée en 2016 et certifiée Itinéraire culturel du Conseil de l'Europe, l'IEJH a pour mission de promouvoir et de faire connaître les jardins historiques tout en générant une offre culturelle et touristique de qualité, qui contribue au développement durable des territoires où se trouvent ces jardins. Cette reconnaissance confèrera davantage de visibilité au site du Château de Prangins au niveau international. Parmi les autres membres, on peut citer les Giardini di Boboli à Florence, les jardins de l'Alhambra à Grenade et les jardins du Château royal de Varsovie. Le Potager a également été sélectionné pour figurer dans le livre du Dr Toby Musgrave, historien des jardins, *The Kitchen Garden*, à paraître aux éditions Phaidon. Enfin, le partenariat avec Agroscope à Changins s'est poursuivi en 2025 avec la mise en culture de variétés de fenouil et de betterave, ainsi qu'avec la remise de graines récoltées dans le Potager à leur banque de gènes.

# MÉDIATION CULTURELLE

Le service de médiation culturelle a été à l'initiative de plusieurs projets tout en consolidant les offres qui ont fait leurs preuves comme la participation au Festival Histoire et Cité ou le Cinéma Open Air en collaboration avec la Cinémathèque suisse. Les visites guidées de l'exposition «Tours du monde. De Jules Verne aux premiers globetrotters» ont connu une demande supérieure de 12% à celle de l'exposition pourtant très populaire consacrée à Anne Frank en 2024. Le musée a aussi donné carte blanche à l'historien et chercheur Dominique Dirlwanger pour la création d'une visite thématique qui parcourt plusieurs expositions permanentes tout en décryptant l'économie suisse et son image du XVIII<sup>e</sup> siècle à nos jours.

Une collaboration s'est nouée avec le Festival du Film Vert, qui promeut l'écologie, la nature et le développement durable. Trois documentaires dédiés aux castors, à la fonte des glaciers et aux forêts-jardins ont attiré un public nombreux, dont plusieurs classes.

Lors d'une résidence d'artistes, le Château de Prangins a accueilli les chanteurs et auteurs-compositeurs Marc Aymon et Jérémie Kisling. En complicité étroite avec le public, l'équipe du musée et des élèves, les deux

artistes ont composé une chanson inspirée par l'histoire du château et de ses habitantes et habitants. Elle figurera sur un CD réunissant douze morceaux composés dans douze musées de Suisse romande.

Le projet qui a sans doute le plus mobilisé l'équipe du Château de Prangins fut le lancement du *Children's Board*, un projet participatif sur deux années invitant douze enfants de 7 à 12 ans à évaluer le musée et à proposer un regard neuf sur les expositions et les pratiques culturelles. Par ce dispositif pionnier, le Château de Prangins entend intégrer la voix des enfants dans ses réflexions stratégiques, ses processus de décision et ses activités au quotidien. L'objectif est double : d'une part élargir le cercle des personnes impliquées, d'autre part s'adresser à des couches plus larges de la société et faire du musée un lieu plus inclusif et plus accueillant, tout en offrant à des enfants une expérience unique de découverte, de réflexion et de participation citoyenne.

Par ailleurs, tout au long de l'année, des institutions telles que l'université de Lausanne, le Muséum d'histoire naturelle de Genève ou le Château de Grandson se sont adressées au service de médiation culturelle du Château de Prangins pour bénéficier de son expertise.



Le *Children's Board* permet à douze enfants d'exposer leur point de vue sur le musée.

Durant l'année 2025, 1005 visites guidées et ateliers ont eu lieu au Château de Prangins, dont 31 en allemand et 22 en anglais, et 419 pour les groupes scolaires, les hautes écoles spécialisées et les universités, qui se sont montrés intéressés en particulier par l'exposition temporaire.

## ÉVÉNEMENTIEL



Entre les deux grands événements traditionnels que sont le Rendez-vous au jardin du printemps et la Journée des Châteaux suisses en automne, le musée a proposé une multitude d'autres rencontres, notamment pendant les vacances scolaires, lors de la fête nationale ou à l'occasion d'Halloween. Le 2 mars, une journée spéciale a marqué le lancement du rebranding de « Noblesse oblige ! », invitant le public à (re)découvrir l'exposition. Plus de 500 personnes, dont certaines venues en costume d'époque, ont profité de spectacles de théâtre, d'ateliers de danse baroque et de la musique du DJ dans la cour du château. Le public a accueilli avec enthousiasme la nouvelle affiche résolument contemporaine, mettant en scène une figurante décalée qui prend la pose dans les pièces historiques du château. L'exposition s'est enrichie d'une brochure en langue FALC (facile à lire et à comprendre) ainsi que d'un objet d'exception, une soupière rare en argent fabriquée par le célèbre orfèvre parisien Edme Pierre Balzac pour le Genevois Jean-Jacques Ployard.

Le 12 juin, dans le cadre de l'exposition temporaire, le Château de Prangins a accueilli un colloque transdisciplinaire et international organisé par les universités de Genève et de Californie ainsi que l'université Paris 1 Panthéon-Sorbonne. Quelque 50 chercheuses et chercheurs provenant de 8 pays et de 24 universités différentes se sont réunis à Prangins et à Genève autour de la thématique « Tours du monde et globe-trotters : acteurs, pratiques et imaginaires » pour un cycle de conférences abordant les aspects historiques et culturels des tours du monde.

Le mois d'octobre a attiré un grand nombre d'écolières et écoliers grâce aux onze ateliers organisés en lien avec la Semaine de la démocratie avec la participation de Marceau Schroeter, spécialiste du système politique helvétique et auteur du livre *Au cœur de la démocratie suisse*. En s'inspirant des objets de l'exposition « La Suisse. C'est quoi ? », les jeunes ont découvert le processus d'une initiative populaire.

Un événement mêlant visite guidée, lecture et vernissage de livre, fruit d'une initiative insolite du journaliste et écrivain Christophe Mettral au printemps 2025, a été organisé en novembre. Lors d'une nuit entière passée au Château de Prangins, il a recueilli ses impressions et les a couchées sur le papier. De cette expérience est né un recueil de poèmes dont la publication aux éditions Favre a été soutenue par l'Association des Ami-e-s du Château de Prangins.

#### PAR AILLEURS

Helen Bieri Thomson, directrice du Château de Prangins, a profité d'un congé sabbatique de trois mois pour passer un CAS en « Arts of India » à la SOAS (School of Oriental and African Studies) de l'université de Londres et mener une recherche approfondie sur l'un des textiles remarquables de la collection d'indiennes du MNS.



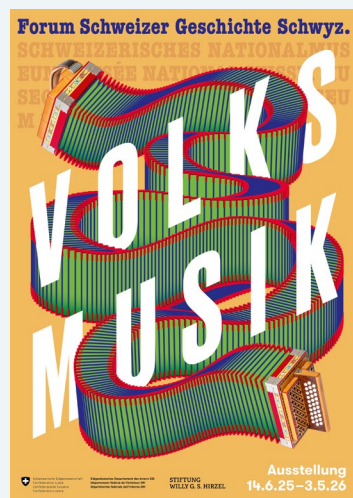
Lors de la Journée des châteaux suisses, le Château de Prangins a notamment organisé un marché proposant des légumes cultivés dans le potager du château.

# 5 Forum de l'histoire suisse Schwytz



2025 a été une année particulière pour le Forum de l'histoire suisse Schwytz. Trois événements y ont contribué : la célébration du 30<sup>e</sup> anniversaire, l'inauguration de la nouvelle exposition temporaire « Musique populaire » et l'intégration du centre d'information touristique de Schwytz à la demande de la région Erlebnisregion Mythen. Ainsi, le musée a renforcé sa position de carrefour de rencontre entre histoire, savoir et tourisme.

## EXPOSITION



Affiche de l'exposition qui a été inaugurée en 2025

## MUSIQUE POPULAIRE

14.6.2025–3.5.2026

Cette exposition interactive invitait à explorer les différentes facettes de l'histoire de la musique populaire suisse. Car il existe une mosaïque de particularités régionales, de voix et d'instruments. De la Ländlermusik au yodel techno expérimental en passant par les bandellas tessinoises, la musique populaire est différente partout, s'exporte d'une région à une autre et évolue en permanence, ce qui la rend très vivante.

L'exposition contenait des objets historiques, des exemples sonores et des portraits de musiciennes et musiciens mettant concrètement en évidence le processus à l'œuvre dans la naissance du mythe de la musique populaire en montrant la circulation des mélodies et la fusion des styles. L'accent était mis sur quatre éléments typiques de la culture musicale suisse : l'accordéon schwytois, le cor des Alpes, le tympanon (hackbrett) et le yodel. À la fin de l'exposition, les visiteuses et visiteurs pouvaient s'initier à l'accordéon schwytois et danser le «bödele», une danse de séduction traditionnelle, sur la scène conviviale du «Stubete».

Celle-ci a été plébiscitée : elle a servi pour des manifestations, des ateliers et des concerts de musique populaire, le public la transformant aussi parfois spontanément en lieu de rencontre improvisé.



## MUSIQUE POPULAIRE

14.6.2025–3.5.2026



## MÉDIATION CULTURELLE

Les visites guidées organisées régulièrement dans les expositions permanentes et temporaires ont suscité un vif intérêt. L'exposition «La deuxième vie des objets» a entraîné la réservation de 70 visites guidées: 32 visites générales, 19 visites «Ça peut encore servir», 10 ateliers «Faire du neuf avec du vieux» et 9 ateliers «Réutiliser au lieu de jeter». En 2025, l'exposition «Musique populaire» a donné lieu à 74 visites guidées pour les classes et les groupes, soit 57 visites générales, 10 visites «Faire de la musique ensemble» et 7 visites interactives «En route avec la journaliste radio Carole».

Pour cette même exposition, un audioguide a été élaboré en quatre langues pour les enfants à partir de 5 ans. Les plus jeunes étaient ainsi guidés à travers l'exposition avec des explications adaptées à leur âge. La demande pour l'exposition permanente «Les origines de la Suisse» s'est maintenue à un niveau élevé: 34 groupes et 247 classes (dont 151 programmes History Run en collaboration avec le Musée des Chartes fédérales) ont bénéficié d'une visite guidée à travers l'exposition. De plus, 25 autres groupes et classes l'ont parcourue de façon autonome. Enfin, 70 visites guidées ont été dispensées en italien, dont 49 programmes History Run.



Deux enfants découvrent l'exposition permanente au Forum de l'histoire suisse Schwytz.

## ÉVÉNEMENTIEL

Plusieurs événements ont été organisés dans le cadre de l'exposition «La deuxième vie des objets»: une table ronde sur le sujet de l'économie circulaire avec Fabian Takacs, postdoctorant à l'université de Saint-Gall, et Kilian Wiget, fondateur et CEO de la marque de vêtements WE ARE ZRCL, un Repair café en collaboration avec l'association Turbine Brunnen et un vide-dressing en coopération avec l'association Fummelplausch Schwyz.

Lors du vernissage de l'exposition «Musique populaire», 223 personnes ont assisté au discours d'inauguration de la yodleuse Nadja Räss et au divertissement musical du Tätsch Trio (Laura Moser, Johanna Schaub et Christoph Blum).

Plusieurs discours ainsi qu'une discussion entre l'ancienne conseillère fédérale Ruth Dreifuss et la directrice Denise Tonella ont marqué le début des festivités pour le 30<sup>e</sup> anniversaire du Forum de l'histoire suisse Schwytz, qui se sont poursuivies par un programme varié dans le musée et sous un chapiteau.

De nombreuses visites dialoguées accompagnées par des expertes et experts ont été organisées en lien avec l'exposition «Musique populaire», notamment avec Dani Häusler, célèbre clarinettiste, Lea Hagmann, ethnomusicologue, ou Markus Brülisauer, directeur de la Haus der Volksmusik à Altdorf. Les deux sessions de l'atelier «Yodler comme dans le Muotathal» ont affiché complet, tout comme la soirée concert «Musique de l'Alpstein» avec Barbara Betschart, directrice du Roothuus Gonten, et l'orchestre Baazlis Franz ond sini Musigkollege.

La conseillère fédérale Ruth Dreifuss a tenu un discours à l'occasion du 30<sup>e</sup> anniversaire du Forum de l'histoire suisse Schwytz.



Plusieurs activités ont été organisées pour célébrer cet anniversaire, dont une initiation musicale au chlefeli (instrument à percussion) animée par Röbi Kessler.

# 6 Centre des collections



Le Centre des collections rassemble les différentes collections du Musée national suisse. Des visites guidées permettent au public de découvrir la diversité des objets qu'il abrite. En 2025, les collaboratrices et collaborateurs du Centre des collections ont conservé, restauré et étudié de nombreuses pièces et mis en place plusieurs expositions. Après plus de 30 années de fonctionnement, la base de données des objets a été remplacée par un système moderne de gestion des collections. Parallèlement, les préparatifs ont battu leur plein en vue du lancement de la construction de l'extension prévu au printemps 2026.

## ACTIVITÉS & PROJETS

Le 1<sup>er</sup> décembre 2025, un système moderne de gestion des collections a remplacé l'ancienne base de données des objets, dotant le MNS d'un outil de travail convivial qui garantit des processus plus efficaces, davantage de cohérence des données et des performances stables : une étape importante pour la gestion des collections du musée. Le déploiement des spécifications, la migration des données, le test des fonctionnalités et la mise en service du nouveau système ont exigé beaucoup de travail de la part d'un grand nombre de collaboratrices et collaborateurs du MNS, qui ont bénéficié de formations pour les accompagner dans la prise en main de l'outil.

Le traitement et la visibilité des collections font partie des tâches principales du Centre des collections. De nombreuses photographies ont été prises et de nouveaux objets enregistrés, conservés et stockés. Parmi les activités de l'année passée, citons l'étude d'un prêt à la ville de Stein am Rhein remontant à 1926 (château de Hohenklingen). Les objets prêtés ont été examinés sur place afin de compléter, le cas échéant, les données les concernant. Une partie d'entre eux a été récupérée, et un nouveau contrat de prêt a été conclu pour les autres.

En 2025, 1646 personnes ont participé à 156 visites guidées dans le Centre des collections, dont 36 à l'intention des écoles, des hautes écoles et des universités.



Montage de l'exposition « Tours du monde. De Jules Verne aux premiers globetrotters » au Château de Prangins

On notera également le grand nombre de programmes de formation initiale et continue proposés pour les universités et hautes écoles suisses, ainsi que pour l'Académie militaire, des associations et des fédérations.

Le Centre des collections a également proposé plusieurs offres de stage. La coopération avec le Gipuzkoa Heritage Collection Centre, situé au Pays basque espagnol, s'est poursuivie avec un stage axé sur la conservation durable reconduit pour la quatrième fois.

Une brochure sur la lutte intégrée contre les nuisibles (*Integrated Pest Management* ou IPM) a été élaborée en partenariat avec l'Association des musées suisses (AMS), assortie de deux cours en formation continue. L'IPM est une approche préventive visant à protéger les collections contre les infestations parasitaires.

### CONSERVATION ET RESTAURATION

Le Centre des collections a à nouveau restauré un grand nombre d'objets pour le Service d'archéologie du canton de Zurich. Une épée médiévale trouvée dans le lac des Quatre-Cantons près de Ennetbürgen a également été restaurée à la demande des Archives cantonales de Nidwald. Pour la première fois,

deux objets ont été scannés afin de leur fabriquer un support adéquat en impression 3D. Cette technologie présente un bon potentiel pour l'avenir de la conservation des objets archéologiques.

Un avant-projet dédié à la conservation et à la restauration des fonds de drapeaux en Suisse a été mené en coopération avec la fondation Abegg. Le sujet sera approfondi dans les prochaines années dans le cadre du projet principal.

De multiples objets issus d'institutions externes et de la collection du MNS ont été analysés, notamment les bronzes du Bénin du musée Rietberg, pour le site Internet duquel un compte-rendu a également été établi. Un captage de source situé à Saint-Moritz a été examiné en raison d'une possible contamination à l'arsenic. Des prélèvements de peinture ont été effectués sur des objets issus de la collection du MNS afin d'étudier leur évolution avant et après une exposition, et de quantifier les éventuels dommages causés par la lumière lors de la présentation des objets.

Une part substantielle des ressources a été utilisée pour les expositions. Le Centre des collections a contribué à toutes les expositions des trois sites du MNS, notamment au niveau



Mise en scène de la boutique de vinyles pour l'exposition « TECHNO » au Musée national Zurich

de la production et de l'installation de la scénographie, de la récupération et du renvoi des œuvres empruntées, de l'établissement des contrats de prêt, de l'envoi des invitations, de la préparation et du conditionnement des objets, de la fabrication des supports de présentation des objets, de l'installation et de l'éclairage des expositions. Sans oublier les activités de coordination et de gestion de projet nécessaires pour réaliser ces tâches d'envergure.

### TRAVAUX D'EXTENSION

La planification et la préparation en vue des travaux d'extension du Centre des collections ont avancé, de sorte que ceux-ci pourront commencer au printemps 2026. Dans cette perspective, le Centre des collections a dû procéder à de nombreux préparatifs. Certaines collections ont ainsi été déplacées, tout comme la chambre d'anoxie et la menuiserie. Le projet d'inventaire de l'ensemble de la collection en vue du déménagement a pu être mené à bien et bouclé en 2025.

Les données des objets ont été collectées afin de préparer le déménagement des collections. Leur état a été inspecté, à la

recherche notamment d'une infestation parasitaire. Ces mesures constituent la base de la planification détaillée qui sera élaborée pour le déménagement des objets dans l'extension. Certaines collections ont fait l'objet de procédures d'urgence pour leur conservation afin de les rendre transportables et manipulables dans la perspective de leur stockage. En 2025, cela a concerné les objets lapidaires. Les premières pièces particulièrement fragiles ont ainsi été traitées selon la liste des priorités.

En marge de la planification du déménagement, de nouvelles questions relatives à la conservation sont passées au premier plan, dont le développement actuel de la plage climatique dans les musées: en réduisant la différence entre la température intérieure et la température extérieure saisonnière, il est possible de faire des économies d'énergie avec, à la clé, des répercussions positives sur la durabilité écologique. Un nouveau poste a été créé dans le domaine de la conservation préventive afin de regrouper ces thématiques et de concevoir des normes appropriées.



Le service d'archéologie du canton de Zurich a procédé à des fouilles sur le terrain prévu pour l'extension.



Les collections ont été examinées, nettoyées, stabilisées et préparées pour le transport en vue du déménagement dans l'extension.

# 7 Collection



Les collections du Musée national suisse reflètent l'héritage culturel des régions de la Suisse d'aujourd'hui. Les pièces sont rassemblées sur la base d'un concept. Au cours de l'année écoulée, de nombreux objets issus de dons ou d'acquisitions sont ainsi venus enrichir les collections du MNS. En voici un aperçu.

# SÉLECTION DE DONNS ET D'ACQUISITIONS

## ŒUVRES ISSUES DU FONDS HANS SANDREUTER

En 2025, le MNS a acquis cinq objets provenant du fonds Hans Sandreuter (1850–1901), un artiste bâlois qui a entretenu un lien étroit avec le Musée national Zurich: de fait, il a remporté en 1896 le concours qui l'a amené à créer les mosaïques de la façade de la cour du musée représentant des scènes de l'histoire suisse. Décédé prématurément, il n'aura pu réaliser que deux des sept panneaux en mosaïque. L'occasion s'est présentée pour le musée d'acquérir l'esquisse de l'un des panneaux non réalisés: la représentation de Manesse et Hadlaub, sur laquelle Sandreuter a travaillé de 1900 à 1901 d'après un fac-similé du codex Manesse. La deuxième acquisition est une vue détaillée à l'échelle 1:1, avec la répartition des fragments de verre, d'un des hommes portant l'ours de la mosaïque sur la fondation de la ville de Berne. Une armoire d'atelier et deux modèles en plâtre pour un poêle en faïence ont également été intégrés à la collection. Ces objets proviennent de la maison Mohrhalde à Riehen, que Sandreuter fit construire par l'architecte Emanuel La Roche, aménagea lui-même et utilisa comme habitation et atelier. Il en a dessiné les meubles, les poêles et les décorations des boiseries d'après des modèles anglais dans le style *Arts and Crafts*.



Modèles en plâtre d'un carreau d'angle avec un hibou et d'un carreau central avec un motif représentant un masque, 1898



Armoire basse peinte, commande réalisée en 1952

### ARTISANAT DE LUISE MEYER-STRASSER

La communauté héréditaire de la peintre et artisane Luise Meyer-Strasser (1894–1974) a permis au MNS de choisir une collection d'objets représentatifs de son travail dans le fonds légué par l'artiste. L'attention du MNS s'est portée sur des objets d'artisanat en céramique, du textile et du mobilier ainsi que sur des brouillons et des esquisses réalisés pour des commandes publiques de fresques murales et de textiles. Cette sélection d'objets offre ainsi un bel aperçu de l'éventail créatif de cette artiste suisse majeure en montrant à la fois la diversité de son œuvre et son évolution stylistique. Luise Meyer-Strasser créait des œuvres publiques (elle est à l'origine notamment des fresques murales de cinq jardins d'enfants à Zurich et de celle du café Münz), recevait aussi des commandes de particuliers et a dirigé la boutique Cornelius sur l'Oberdorfstrasse à Zurich avec ses amies Bertha Tappolet, Cornelia Forster et Martha Amata Good à partir de 1939. Elle fut l'une des premières artistes à détenir son propre atelier à Zurich.

### COUPE EN NOIX DE COCO DE LA PÉRIODE DE L'HISTORICISME

À l'issue de l'exposition «Un artisanat brillant. Atelier d'orfèvrerie Bossard Lucerne», le MNS a pu acquérir un objet de prêt notable provenant d'une collection privée: une coupe en noix de coco de style renaissance créée par le jeune orfèvre lucernois Johann Karl Bossard (1846–1914) sur commande de l'architecte bernois Karl Ludwig von Lerber (1830–1896). Le calice et le couvercle en noix de coco sont sertis d'argent plaqué or et ornés de médaillons figuratifs. Un angelot avec une voile sur un dauphin trône sur le couvercle. Le pied arbore les armoiries de la famille von Lerber. L'inscription «1553» ainsi qu'un poinçon de maître et de qualité de la même époque ont longtemps laissé penser que la coupe datait du XVI<sup>e</sup> siècle; lors de l'exposition universelle de 1873 à Vienne, la coupe a été présentée parmi les «Objets du Moyen Âge et de la Renaissance».



Coupe en noix de coco réalisée  
par Johann Karl Bossard

## LE MARTEAU DOUANIER WHAT IF... TARIFFS?

Lorsque le président américain Donald Trump a annoncé les nouveaux tarifs douaniers le jour de la Fête nationale suisse, la nouvelle a été accueillie avec stupéfaction: 39% de droits de douane, les plus élevés d'Europe. Nick Hayek, CEO de Swatch, a rapidement surmonté l'état de choc en lançant sa nouvelle montre douanière: la Swatch carrée, baptisée «WHAT IF... TARIFFS?» et disponible dans un premier temps uniquement en ligne, puis commercialisée aussi dans certaines boutiques Swatch. «Une provocation positive», tels furent les mots du porte-parole de Swatch. La montre a connu un succès fulgurant, sans toutefois que l'entreprise ne communique les chiffres de vente.

La particularité de ce modèle, c'est que les chiffres arabes 3 et 9 sont inversés sur le cadran de sorte à faire ressortir le nombre 39, une allusion aux 39% de droits de douane appliqués sur les exportations de montres, qui touchent durement l'industrie horlogère en Suisse ainsi que l'ensemble de l'économie liée aux exportations. Dotée d'un boîtier en biocéramique fabriqué à Granges, la montre Tariffs Swatch n'est pas qu'une simple critique de la politique douanière des États-Unis – c'est aussi un plaidoyer en faveur de processus de fabrication qui préservent l'environnement.



Montre «WHAT IF...TARIFFS?», édition spéciale avec inversion des chiffres 3 et 9. Montre avec sa boîte d'origine



Banderole pour le concours de l'Eurovision à Bâle, réalisée par l'entreprise Fahnen Stadelmann GmbH

### CONCOURS EUROVISION DE LA CHANSON À BÂLE

En 2024, après 36 ans d'attente, la Suisse a de nouveau remporté le Concours Eurovision de la chanson – le plus grand concours de chant au monde – grâce à Nemo, qui a ramené chez lui le précieux trophée en verre. L'année suivante, en 2025, c'est la Suisse qui accueillait le célèbre concours créé en 1956 à Lugano. La ville de Bâle a été sélectionnée par le jury, composé de la Société suisse de radiodiffusion et télévision et de l'Union Européenne de Radio-Télévision (UER), pour le déroulement du concours. Les épreuves étaient organisées dans la St. Jakobshalle, où 6500 personnes ont assisté à l'événement, tandis que 36 000 autres spectatrices et spectateurs ont suivi les émissions sur grand écran dans le stade de football voisin. Le logo de l'Eurovision représentait un cœur symbolisant à la fois le 70<sup>e</sup> anniversaire du concours et le pouvoir de la musique comme vecteur de diversité et d'unité. Plusieurs supports publicitaires de l'événement, notamment des affiches, des cartes postales et des pins, ont été intégrés à la collection du musée.

## CHAISE EN ALUMINIUM D'ALFRED ROTH

Au début du XX<sup>e</sup> siècle, l'aluminium était considéré comme un matériau typiquement suisse, car le pays faisait figure de pionnier dans sa production. Si l'utilisation de ce métal léger a été encouragée dans plusieurs domaines de l'industrie, notamment automobile, et pour un usage ménager, un coup de pouce s'est avéré nécessaire pour sa promotion comme matériau d'ameublement. La France s'est montrée plus offensive sur ce point. En 1933, Aluminium Alliance France a organisé un concours international dédié à la conception d'un nouveau design de chaises, pour lequel l'architecte suisse Alfred Roth (1903–1998), représentant majeur de l'architecture moderne, a dessiné un modèle léger à l'allure dynamique. La structure est composée d'une tige en aluminium recourbée qui donne l'illusion d'être d'un seul tenant, tandis que l'assise et le dossier sont constitués de bandes d'aluminium rivetées. Cette chaise provient d'une petite série d'environ 20 pièces. Ce n'est que lors de l'Exposition nationale de 1939 que l'aluminium est devenu un matériau populaire pour l'ameublement moderne grâce à la légendaire chaise Landi de Hans Coray. Plus ancien meuble suisse en aluminium, la chaise d'Alfred Roth vient rejoindre la chaise longue de Breuer de 1936 et la chaise Landi de 1939 dans la collection du musée.



Chaise en aluminium, structure composée d'une tige recourbée d'un seul tenant, assise et dossier constitués de plusieurs lamelles, vers 1930



Portrait de Wolfgang Haller (1525–1601), peint par Christoph Murer (1558–1614), huile sur noyer, 1595

## UN TABLEAU INCONNU

À son époque, le succès du peintre verrier zurichois Christoph Murer (1558–1614) dépassait largement les frontières de la ville. Si l'on savait qu'il peignait également grâce à des gravures et des copies de portraits, aucune de ses œuvres picturales n'avait pu être attestée jusqu'ici. Signé de son monogramme et daté de 1595, ce portrait, intégré à la collection du musée en 2025, représente le premier tableau reconnu comme étant l'œuvre de Christoph Murer.

Le personnage représenté a été identifié grâce à une gravure sur bois: il s'agit du pasteur Wolfgang Haller (1525–1601), administrateur du chapitre de Zurich à la paroisse du Grossmünster. Les originaux des notes quotidiennes prises par Haller sur la météo de Zurich entre 1545 et 1576 sont précieuses pour l'histoire climatique de la Suisse. L'inscription chiffrée indique qu'il avait 71 ans.

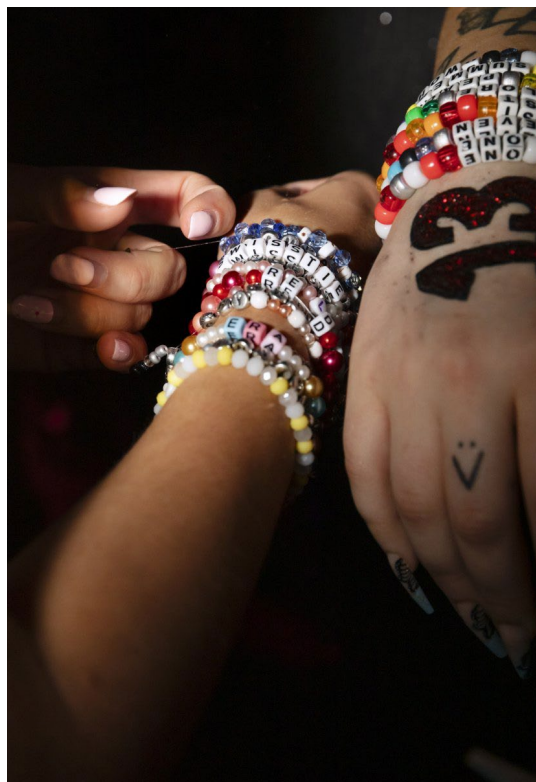
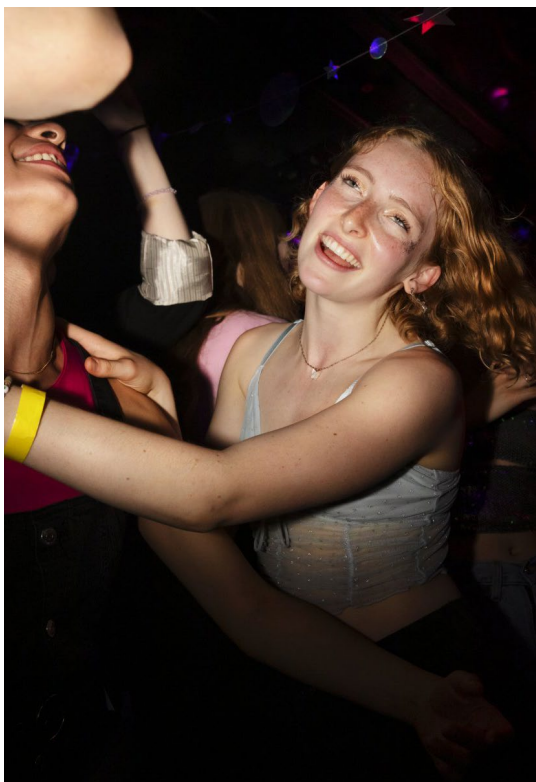
## LA CHAPELLE DE TELL SUR LE CHEMIN CREUX

En 1773, l'éditeur bernois Abraham Wagner (1734–1782) demanda à Caspar Wolf (1735–1783) de peindre des paysages suisses. Lors de ses voyages, le peintre réalisa plusieurs études, dont cette gouache qui représente la chapelle de Tell édifée en 1638 sur le Chemin creux entre Küssnacht et Immensee, où Tell aurait tué Gessler. Le tableau en façade, au-dessus de l'entrée, illustre cette scène. Il semble que Wolf l'ait peint en 1768, en même temps que le tableau de l'autel de la chapelle, encore intact aujourd'hui. Le tableau réalisé à partir de cette gouache se trouve déjà dans la collection du MNS.

Sur la gouache, le chemin est large, car il se trouvait à l'époque le long de la route commerciale menant au Gothard. En 1937, avec l'apparition du trafic motorisé sur la grande route, le chemin fut transformé en sentier étroit.



Esquisse du Chemin creux, peinte par Caspar Wolf (1735–1783),  
gouache sur papier vergé, vers 1775



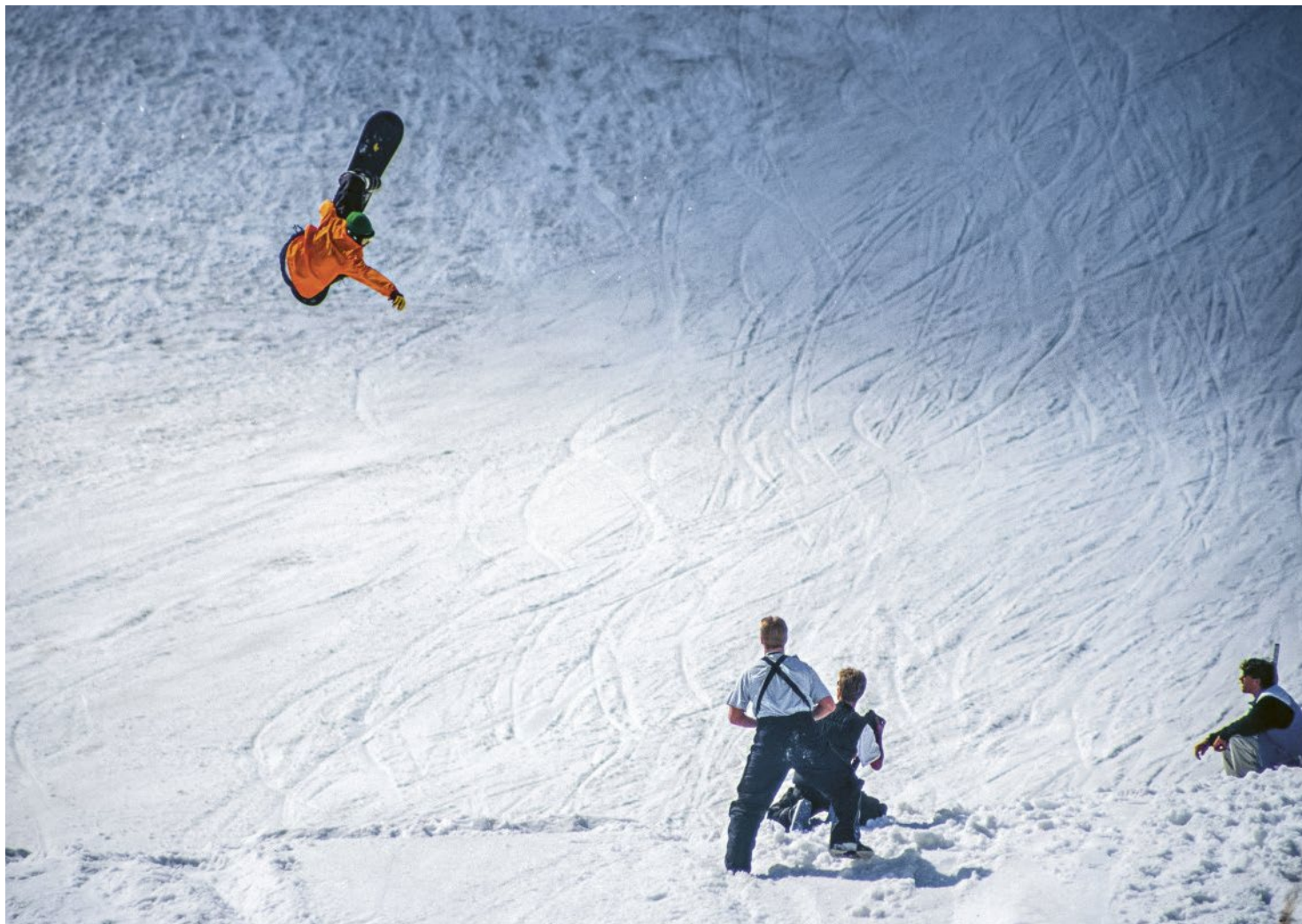
## SWIFTIES

La chanteuse américaine de pop et de country Taylor Swift est une icône internationale. Sa venue au stade du Letzigrund pour deux concerts en juillet 2024 a eu un écho retentissant dans la presse, qui s'est emparée de ce phénomène culturel et économique. Anne Morgenstern a photographié l'exaltation des fans les plus extrêmes, les «Swifties», lors d'une fête pré-concert organisée dans le club zurichois Wunderbox. Le MNS a acquis cinq de ces photographies pour compléter sa collection d'objets contemporains sur le thème de la culture pop et de la jeunesse. Les flashes ont immortalisé les émotions des fans en train de faire la fête, chanter et danser ensemble, mais ont aussi capturé des détails, comme les célèbres bracelets d'amitié qu'ils et elles fabriquent, s'offrent et s'échangent.

Les « Swifties » lors d'une fête pré-concert à Zurich, photographies réalisées par Anne Morgenstern les 1<sup>er</sup> et 2 juin 2024

## PHOTOGRAPHIES DU MILIEU DU SNOWBOARD

Fraîchement débarqué des États-Unis, le snowboard a conquis les sports d'hiver en Suisse au début des années 1980, attirant rapidement de fervents et ferventes adeptes. C'étaient surtout les jeunes qui étaient fascinés par cette sensation de liberté procurée par la glisse hors des pistes damées, assortie de sauts et autres rotations stylées. Le photographe et réalisateur Patrick Armbruster est un chroniqueur majeur sur la scène nationale et internationale du snowboard. À force d'expérience, il a réussi à capturer les snowboarders en pleine exécution d'une figure, c'est-à-dire au moment le plus impressionnant, comme s'ils faisaient partie du paysage. Les 14 photos sélectionnées pour la collection sont consacrées à des pointures suisses du freeride et du freestyle, comme Fabien Rohrer, Gian Simmen ou Nicolas Müller.



Le snowboarder Michi Albin à Saas-Fee,  
photographie réalisée par Patrick Armbruster, 1998



Groupe de figurines en bois sur le thème de la volonté de défense pour l'Expo 64

### FIGURINES POUR L'EXPO 64

Lors de l'Exposition nationale Expo 64, qui s'est tenue à Lausanne en 1964, la Suisse s'est présentée comme un pays en phase avec les dernières avancées technologiques. Au centre de l'exposition, la Voie Suisse proposait toutefois une rétrospective historique pour laquelle le designer Hans Städeli (1930–2023), maître de conférences pendant des années à la Kunstgewerbeschule Zürich (devenue la Haute école des arts de Zurich), a réalisé des figurines incarnant la volonté de défense. C'est avec ces six figurines en bois rectilignes d'environ 20cm acquises par le MNS que Städeli a remporté le concours au début des années 1960. Rappelant des marionnettes, ses figurines furent présentées à l'Expo 64 en plusieurs couleurs et compositions, et avec des dimensions multipliées par trois.

## HAUTE COUTURE ET ATELIERS SUISSES

En acquérant quelque 120 ensembles de la collection de la styliste et créatrice suisse de haute couture Rosmarie Amacher, le MNS a saisi une occasion unique de compléter sa collection d'objets de mode avec des pièces majeures issues de la haute couture et de l'artisanat. La collection contient, d'une part, des pièces de haute couture internationale réalisées avec des étoffes suisses et, d'autre part, une sélection de pièces issues d'ateliers suisses célèbres ou moins connus. La sélection s'est effectuée en retenant des techniques d'artisanat textile notables et sur la base des informations transmises par la collectionneuse sur le contexte, la confection et les personnes ayant porté les vêtements. Des patrons et modèles en toiles à patron ont également été intégrés à la collection pour documenter le processus de fabrication.



Ensemble constitué d'un manteau  
et d'un bandeau, Atelier Winteler, 1982

# DONATRICES & DONATEURS

**René Heer, Gratec Service AG** | *Affoltern am Albis*

**Lotti Frieda Künzler-Müller** | *Affoltern am Albis*

**Basel Tourismus** | *Bâle*

**Claudia Bosshardt** | *Bâle*

**Aaron Estermann** | *Bâle*

**Pascale Meyer** | *Bâle*

**Therese Weber** | *Belprahon*

**Philipp Arndt** | *Berlin (DE)*

**Bundesdruckerei GmbH** | *Berlin (DE)*

**DFAE, secrétariat général, Présence Suisse /**

**House of Switzerland** | *Berne*

**Jean-Daniel Gross** | *Berne*

**Monnaie fédérale Swissmint** | *Berne*

**NCCFN Group Sàrl** | *Berne*

**Société suisse de radiodiffusion et télévision** | *Berne*

**Uli Straehler** | *Etoy*

**Aide Suisse contre le Sida** | *Genève*

**Jean Nicolas Richard Vogel** | *Genève*

**Michael Pavlovic** | *Günsberg*

**Natalie Keller** | *Kirchberg (SG)*

**Alexandre Herkommer** | *Lausanne*

**Alliette Biéler de Tscharner** | *Lavigny*

**Emmanuel de Tscharner** | *Lavigny*

**Urs F. Meier** | *Lenzbourg*

**Chris Hoffmann** | *Lucerne*

**Anna Elisabeth Rothenhäusler** | *Niederglatt*

**Suzanne Bonnard-de Tscharner** | *Nyon*

**Vincent Lieber** | *Nyon*

**Walter Rudolf Häberling** | *Oberweningen*

**Simona Martinoli** | *Paudo*

**Schweizerischer Feldweibelverband,**

**Sektion Zürcher Oberland** | *Pfäffikon (ZH)*

**Walter Schüpbach** | *Prangins*

**Marie-Salomé de Tscharner** | *Prangins*

**Guido Ruther** | *Rafz*

**Armino Kistler** | *Riazzino*

**Hans Fässler** | *Saint-Gall*

**Éric Rochat** | *Saint-Légier-La Chiésaz*

**Ulrich Mettler** | *Uetikon am See*

**Heinrich Lange** | *Uster*

**Musée historique de Vevey**

**Annette Douglas** | *Wettingen*

**Communauté héréditaire d'Anna**

**Sibylle Peyer-Meyer** | *Winterthour*

**Swiss Graphic Design Foundation (SGDF)** | *Winterthour*

**enSoie** | *Zurich*

**Roberto C. Feusi** | *Zurich*

**Thomas Freivogel** | *Zurich*

**Freunde Landesmuseum Zürich** | *Zurich*

**Hans-Ulrich Geiger** | *Zurich*

**Groupe 20 Minutes** | *Zurich*

**Andreas Iten** | *Zurich*

**Susanne Kneisl** | *Zurich*

**Peter Püntener** | *Zurich*

**Niklaus Städeli** | *Zurich*

**Stadt Zürich, Sportamt, Sportförderung + Beratung** | *Zurich*

**Barbara Stockar** | *Zurich*

**Frank Tschui** | *Zurich*

**Ruth Wehrli** | *Zurich*

**Christian Weiss** | *Zurich*

**Alice Weiss-Rüd** | *Zurich*



## 8 Recherche & réseau

# CENTRE D'ÉTUDES, RECHERCHE & ENSEIGNEMENT

## COLLECTIONS D'ÉTUDES

Tandis que plus de 400 personnes ont consulté les collections d'études dans le cadre de travaux de recherche, publications, projets d'exposition ou afin de trouver des idées dans une démarche de création professionnelle, des étudiantes et étudiants ont pu exercer leur regard critique au contact d'objets originaux. Si la collection d'études sur l'industrie de la soie à Zurich a souvent été utilisée dans des séminaires universitaires, elle a également reçue la visite de représentantes et représentants de grandes maisons de mode comme Yves Saint-Laurent, Zegna et Chanel, gage de son rayonnement international.

Plus d'un millier d'élèves ont en outre participé à des ateliers et des visites guidées. Les formats de médiation «Au musée!», «Laboratoire d'histoire» et «L'aventure de l'archéologie» leur ont permis de s'intéresser à l'histoire et à la mémoire grâce aux objets, de se familiariser avec les méthodes scientifiques ainsi qu'avec le musée en tant qu'institution de collection et d'exposition. Par ailleurs, les relations entretenues avec les organisations partenaires, les universités, les expertes et experts ainsi que les hautes écoles ont été renforcées.

Lors d'une demande de prêt à l'étranger, l'état des objets archéologiques est examiné et la demande n'est acceptée que si le transport et la présentation dans une exposition ne présentent aucun risque de dommage.



## BIBLIOTHÈQUE

La bibliothèque a continué d'étendre ses services. L'accès aux ressources via le catalogue Swisscovery a été grandement simplifié grâce à l'intégration d'un nouveau système numérique de mise à disposition des documents.

Avec plus de 4000 visiteuses et visiteurs, la fréquentation de la salle de lecture par le grand public se maintient à un niveau élevé et réjouissant. En outre, plus de 1500 monographies et brochures ainsi que de nombreuses revues ont été inventoriées et mises à la disposition du public. La version intégrale de 21 publications historiques a été mise en ligne sur la plateforme e-rara.

Durant l'été, l'ensemble du fonds de petits ouvrages et de brochures en réserve a été passé en revue afin de procéder à la mise à jour de la base de données de la bibliothèque, augmentant ainsi durablement la qualité des données et améliorant la recherche et l'utilisation des fonds.

En automne, pendant six semaines, la bibliothèque a proposé une présentation de matériel de la Schweizerische Bibliothek für Blinde (SBS, ou bibliothèque suisse pour personnes aveugles) sur le thème «200 ans d'écriture en braille».

## ARCHIVES

Après l'amélioration et le développement permanent de la structure des archives de la collection durant ces dernières années, l'année sous revue a été consacrée au versement de documents papier aux Archives fédérales dans le cadre du projet national «Fin des versements papier», qui avait démarré l'année précédente par un recensement et une évaluation. Ces travaux ont également permis d'améliorer les conditions dans le dépôt d'archives, créant la base nécessaire à un réagencement méthodique des fonds d'archives. Le plan d'archivage préparé ces dernières années a été amélioré et contrôlé. Plusieurs prêts pour une exposition au Museo Villa dei Cedri à Bellinzzone sont aussi à mentionner.

Grâce au don d'un fonds d'archives ayant appartenu au médecin et préhistorien Victor Gross (1845–1920), les archives ont reçu un important complément en lien avec les prémices de l'État fédéral. En 1884 et 1885, la Confédération a en effet procédé pour la première fois à l'achat d'objets, en l'occurrence la collection de Victor Gross, qui comprenait d'importantes découvertes provenant de sites palafittiques de la région des Trois-Lacs autour de Neuchâtel et de Bienne. Cette collection se trouve aujourd'hui au MNS. Le fonds d'archives, qui comprend des lettres, des documents, des listes d'objets et des photographies, permet notamment de reconstituer le vaste réseau de relations de Victor Gross, qui comptait des

personnalités notables comme l'archéologue Heinrich Schliemann (1822–1890), l'écrivain et futur prix Nobel de littérature Carl Spitteler (1845–1924) ou encore le peintre Albert Anker (1831–1910).

Les archives photographiques ont activement participé aux tests de migration, au mapping et aux configurations en amont de la migration vers MuseumPlus, le nouveau système de gestion des collections. Au début de l'année, deux nouveaux projets ont démarré pour sécuriser le fonds analogique: l'inventaire des films en format 35 mm et le reconditionnement des négatifs fragilisés.

De nombreuses commandes d'images ont été traitées en 2025, en particulier de nouveaux clichés d'uniformes pour un ouvrage de référence sur les troupes suisses de mercenaires au service de Naples ainsi que pour un article scientifique sur la peinture murale profane à Fribourg. En outre, plusieurs projets de numérisation ont été menés à bien. Le projet «Histoire des activités de collection» a été lancé en collaboration avec les archives afin de documenter l'histoire des pratiques du MNS en matière de collection.

## RECHERCHE

Les collaboratrices et collaborateurs du MNS ont mené à bien plusieurs projets d'inventaire, de conservation et d'étude scientifique des collections muséales, notamment des drapeaux, des costumes du XX<sup>e</sup> siècle, des œuvres de graphistes suisses, différentes sélections de photographies et d'accessoires. L'étude scientifique et la conservation des collections sont les conditions préalables aux expositions et au travail des conservatrices et conservateurs.

### PROJET DE RECHERCHE SUR LES FONDS DE DRAPEAUX EN SUISSE

Les drapeaux du MNS ainsi que d'autres collections font actuellement l'objet de recherches en collaboration avec la fondation Abegg, l'accent étant mis sur l'histoire de leur restauration. Étant donné que de nombreux drapeaux sont en mauvais état de conservation, ce projet de recherche prévu sur plusieurs années a pour but de contribuer à leur préservation à long terme.

Il porte, d'une part, sur le développement de méthodes de restauration durables pour les drapeaux en très mauvais état et, d'autre part, sur l'élaboration de contenus à des fins de formation dans le domaine de la conservation et de la restauration des textiles. Un avant-projet a été achevé sur ce sujet en 2025 avec la création d'un catalogue par rubriques pour

collecter les données. La saisie des données et la recherche de sources à partir d'une sélection d'objets ont démarré, tandis qu'une étude approfondie a été réalisée sur les mesures de restauration antérieures. Un échange avec des expertes et experts en restauration de drapeaux a par ailleurs été organisé.

### RECHERCHE DE PROVENANCE SUR LES ŒUVRES D'ART SPOLIÉES À L'ÉPOQUE DU NATIONAL-SOCIALISME

En 2025, un nouveau rapport sur la recherche de provenance a été bouclé. Pour consulter les rapports précédents : [short.nationalmuseum.ch/recherches-de-provenance](https://short.nationalmuseum.ch/recherches-de-provenance)

Les acquisitions réalisées entre 1933 et 1950 ont été examinées dans le dernier rapport. Au total, quatre objets ont été identifiés comme pouvant être des œuvres d'art spoliées : une broderie en laine du XVII<sup>e</sup> siècle, un fragment d'une tapisserie en laine du XV<sup>e</sup> siècle et deux chopes à couvercle datant respectivement des années 1700 et 1624 à 1628.

Les collections achetées par le MNS auprès du marchand d'art Max Kitzinger (1885–1958) ont également fait l'objet d'une enquête. Max Kitzinger est régulièrement mentionné dans le contexte de l'art spolié, mais aucune recherche n'avait encore été menée à son sujet. Il a vendu de nombreux objets en fournissant de fausses informations sur leur provenance et a également fait du commerce de contrefaçons. Parmi les

acquisitions du MNS, une sculpture en bois datant de 1500 environ présente des indices d'une possible spoliation par le régime nazi.

Ainsi, parmi les collections du MNS, sept objets ont été identifiés à ce jour comme œuvres potentiellement spoliées, ainsi qu'un vitrail formellement identifié comme tel. Les cinq objets identifiés grâce aux dernières recherches ont été publiés dans la base de données Lost Art, comme cela avait déjà été le cas pour les œuvres précédentes.

## ENSEIGNEMENT

L'étude scientifique et la conservation des collections sont les conditions préalables aux expositions et au travail des conservatrices et conservateurs. La collaboration avec les hautes écoles et les instituts de recherche à l'échelle nationale et internationale représente donc un aspect important des activités de recherche et d'enseignement du MNS.

La collaboration avec les institutions de formation du domaine de la conservation-restaurations'est poursuivie. Dans ce contexte, neuf étudiantes et étudiants en conservation, originaires de Suisse et de l'étranger, ont suivi des stages de plusieurs semaines dans les domaines des arts graphiques, du papier, de la peinture, de la sculpture, du mobilier, de l'archéologie et de la protection des biens culturels. Trois étudiantes et étudiants ont effectué un stage dans le domaine de la médiation culturelle ainsi que dans celui du travail d'exposition et de collection. Trois mémoires de master ont été encadrés. Plusieurs cours et modules de formation sur la conservation des biens culturels, l'analyse des matériaux et

la muséologie ont été organisés pour les universités de Bâle, Berne et Zurich, pour la Haute école des arts de Berne (HKB), la Haute école des arts de Zurich (ZHdK), la Haute école spécialisée des Grisons, la Scuola universitaria professionale della Svizzera italiana, l'Institut suisse d'étude de l'art (SIK-ISEA), l'Association des musées suisses (AMS) ainsi que pour l'Académie militaire de l'EPF de Zurich. Les collaboratrices et collaborateurs du MNS ont mis leur expertise au service de commissions de hautes écoles, d'institutions cantonales, de comités nationaux et de musées.



Diverses collections peuvent être consultées au Centre d'études, dont plus de 4000 objets provenant des archives textiles.

## COLLOQUES EN COLLABORATION AVEC DES INSTITUTIONS PARTENAIRES

**World Tours and globetrotters. Actors, practices and imaginaries** | en collaboration avec l'université de Genève | Château de Prangins

**Jenseits von Grenzen. Österreichische und Schweizer Kunstwissenschaft im globalen Kontext** | en collaboration avec l'Association suisse des historiennes et historiens de l'art (ASHHA) | Musée national Zurich

**Treffen Leiterinnen und Leiter Graphischer Sammlungen in Deutschland, Österreich und der Schweiz** | en collaboration avec le Kunsthaus Zürich, l'ETH Zürich et le Museum zu Allerheiligen | Musée national Zurich

**Klösterliche Kulturgüter ohne Zukunft? Perspektiven im Dialog** | en collaboration avec la Schweizer Kapuziner-Provinz et la Bibliothèque abbatiale de Saint-Gall | Musée national Zurich

**Zum 40-jährigen Jubiläum der Aids-Hilfe Schweiz** | en collaboration avec l'Aide suisse contre le Sida | Musée national Zurich

**Tell me your story. Geschichte als Geschichten. Herausforderungen von Oral History in audiovisuellen Darstellungen** | en collaboration avec la Zürcher Hochschule der Künste, Cast / Audiovisual Media | Musée national Zurich

## CONFÉRENCES ET DÉBATS PAR ET AVEC DES COLLABORATRICES ET COLLABORATEURS DU MNS

Colloque: **Une Europe des Jardins Unis | VII<sup>e</sup> Forum européen des jardins historiques** | Bruxelles (BE)  
Conférence: The Kitchen Garden of the Château de Prangins. Cultivated Diversity as Shared Heritage  
*Stéphane Repas Mendes*

Colloque: **Museums and the Internet** | Max Ernst Museum Brühl des LVR (DE)  
Conférence: Digitale Innovation im Museum: Was bedeutet das ganz genau? Ein Erfahrungsbericht aus dem Pilotprojekt «Stories» des Schweizerischen Nationalmuseums  
*Céline Florence Hug*

Colloque: **Los Encuentros de Museología, ICOM España** | Museo de Pontevedra (ES)  
Conférence: El Centro de Colecciones del Museo Nacional Suizo – Un modelo de cooperación en la gestión y conservación de las colecciones y la mutualización de servicios  
*Roman Aebersold*

Colloque: **Domaines et paysages en mutation. Réappropriations, récréations et réactivations** | Institut national d'histoire de l'art | Paris (FR)  
Conférence: Prangins: Garder la mémoire d'un domaine réduit territorialement; mise en valeur par la patrimonialisation et la muséalisation  
*Helen Bieri Thomson*

Colloque: **Polis & Sanctuary** | École française de Rome, Istituto Svizzero | Rome (IT)  
Conférence: Religious Identity in Sicilian and South Italian poleis (6th – 5th cent. BC): a Numismatic Survey  
*Christian Weiss*

Colloque: **16th ICOM-CC Wet Organic Archaeological Materials** | Working Group Interim Meeting | Göteborg (SE)  
Conférence: A transalpine collaboration – Revising the conservation of Ötzi's clothes and equipment  
*Alexander Dittus*

Colloque: **Wie stark ist unsere Demokratie? Die Rolle der Parlamente in einer unsicheren Welt,** dans le cadre de la Journée des parlements | Kantonsrat Zürich, Conférence législative intercantonale, Société suisse pour les questions parlementaires | Zurich  
Conférence: Kulturelles Gedächtnis als Instrument demokratischer Resilienz  
*Denise Tonella*

Colloque: **Jenseits von Grenzen. Österreichische und Schweizer Kunstwissenschaft im globalen Kontext** | Association suisse des historiennes et historiens de l'art | Zurich  
Débat: Museen der Zukunft. Potenziale und Herausforderungen  
*Denise Tonella*

Colloque: **Les musées à l'ère du numérique** | Congrès annuel de l'AMS et d'ICOM Suisse | La Chaux-de-Fonds  
Conférence: **Repenser la transformation numérique: entre culture institutionnelle, technologies et intelligence artificielle**  
*Günhan Akarçay*

Colloque: **(In)visibilité** | 7<sup>es</sup> journées suisses d'histoire, université de Lucerne  
Discussion: **Augen auf! – Wie Public History koloniale Spuren sichtbar machen kann**  
*Marina Amstad / Marilyn Umurungi*

Colloque: **(In)visibilité** | 7<sup>es</sup> journées suisses d'histoire, université de Lucerne  
Discussion: **Aids Memorial Quilt Svizzera. Storie di invisibili costretti alla visibilità**  
*Luca Tori / Kevin Heiniger*

Colloque: **(In)visibilité** | 7<sup>es</sup> journées suisses d'histoire, université de Lucerne  
Conférence: **Aids Memorial Quilt Schweiz. Discussion: Aids Memorial Quilt Svizzera. Storie di invisibili costretti alla visibilità**  
*Luca Tori*

Colloque: **(In)visibilité** | 7<sup>es</sup> journées suisses d'histoire, université de Lucerne  
Conférence: **«Ikonische Bilder» im Kontext Fürsorge und Zwang. Discussion: Geschichte ans Licht bringen bei besonders schützenswerten Personendaten**  
*Rebecca Sanders*

Colloque: **Mit dem AI-Autopiloten in die «Zero Ticket» Zukunft** | Digital Marketing Conference, Networking Event | Musée national Zurich  
Conférence: **Die Zero Ticket Mission**  
*Michael Leuzinger*

Colloque: **muse Partner Event** | Musée d'Histoire Naturelle de Neuchâtel  
Conférence: **muse insights from the National Museum Zurich**  
*Günhan Akarçay*

Colloque: **History and the Public** | Université de Bâle, Département Geschichte, Graduate School of History  
Débat: **table ronde d'expertes et d'experts**  
*Andrej Abplanalp*

Colloque: **Les collections de numismatique antique en Suisse au XXI<sup>e</sup> s. : conservation, valorisation, publication** | Université de Fribourg  
Conférence: **Die Digitalisierung der Münzsammlung des Schweizerischen Nationalmuseums : Was sind die Ziele und wie erreichen wir sie ?**  
*Christian Weiss*

Colloque: **I Leponti tra mito e realtà. L'archeologia della Svizzera italiana dopo 25 anni** | Associazione Archeologica Ticinese | Bellinzone  
Conférence: **Vento fresco da Sud. 25 anni di archeologia in Ticino**  
*Luca Tori*

Talk: **Il passato come risorsa per il futuro** | TEDxBellinzona  
*Denise Tonella*

Conférence: **Die Kraft kulturhistorischer Museen. Ein Blick hinter die Kulissen des Schweizerischen Nationalmuseums** | Rotary Club Salzburg (AT)  
*Denise Tonella*

Conférence: **Geschichte bewahren, Zukunft gestalten. Das Schweizerische Nationalmuseum im Wandel** | Kunsthalle Lübeck (DE)  
*Denise Tonella*

Conférence: **Echi del passato – interrogare la storia** | Società Svizzera di Milano, Milan (IT)  
*Denise Tonella*

Conférence: **Preventive Conservation. Decontamination, IPM, Risk Management** | Hochschule der Künste Bern | Conservation et restauration, Berne  
*Gaby Petrak*

Conférence: **Schweizer Auswanderung im 19. Jahrhundert** | Heimatkundliche Vereinigung Furttal  
*Marina Amstad*

Conférence: **Compiangere, Ricordare, Combattere. Storie di Quilts svizzeri e ticinesi** | Zona Protetta, Lugano  
*Luca Tori*

Conférence: **The West and the Rest? Kolonialität und die Künste** | Hochschule Luzern, Design Film Kunst, Ringvorlesung, Lucerne  
*Marilyn Umurungi*

Discussion: **Die moderne Schweiz und die Welt: ein Stück Kolonialgeschichte** | Verein Südpol Luzern, Lucerne  
*Marilyn Umurungi*

Conférence: **Mehrsprachigkeit im Museum** | Museumsplattform, Saint-Gall  
*Luca Tori*

Conférence: **The power of museums in time of crisis** | Paul Scherrer Institut, Villigen  
*Denise Tonella*

Conférence: **Die Rolle des Schweizerischen Nationalmuseums in der multikulturellen Gesellschaft. Was sammelt das Museum heute und wie vermittelt es Geschichte im 21. Jahrhundert** | Internationaler Lyceum Club Zürich, Zurich  
*Denise Tonella*

Conférence: **Museen im Dienst der Gesellschaft. Relevanz und Rezeption** | Société suisse de radiodiffusion et télévision, Public Value, Zurich  
*Denise Tonella*

Conférence: **Aus der Not geboren. Arbeitende Kinder** | Freundeskreis Staatsarchiv Zürich, Zurich  
*Rebecca Sanders*

Conférence: **Ein Sammelsurium. Zur Geschichte der Sammlung «Technologie & Brauchtum» des Schweizerischen Nationalmuseums** | Universität Zürich, Institut für Sozialanthropologie und Empirische Kulturwissenschaft, Zurich  
*Erika Hebeisen*

Débat: **What Is the Door of the Techno-Club «Tresor» Doing at the «TECHNO» Exhibition in the Zurich Museum?** | National Museum of Lithuania, Vilnius (LT)  
*Luca Tori*

Débat: **Neutralität und Wissen** | Aargauer Kunsthaus, Aarau  
*Denise Tonella*

Débat: **Storytelling e nuove tecnologie per un turismo sostenibile** | Fortezza Bellinzona, Bellinzona  
*Denise Tonella*

Débat: **La Svizzera in un museo** | Dazio Grande, Rodi-Fiesso  
*Denise Tonella*

Débat: **Fotogeschichten. Das visuelle Gedächtnis der Schweiz** | Universität Zürich, Institut für Sozialanthropologie und Empirische Kulturwissenschaft, Benteli Verlag, Musée national Zurich  
*Aaron Estermann*

## FORMATIONS PROPOSÉES PAR LES COLLABORATRICES ET COLLABORATEURS DU MNS

### Universität Basel | Basel Graduate School of History

Atelier: « Blogbeiträge schreiben »

*Géraldine Lysser*

### Universität Bern | Institut für Kunstgeschichte, Geschichte der textilen Künste

Séminaire: « Experience textile history up close. On the trail  
of Zurich's silk industry at the Swiss National Museum »

*Andrea Franzen*

### Universität Zürich | Historisches Seminar

Exercice: « Geschichte in der digitalisierten Welt: Digitale  
Bilder und Bildarchive »

Visite: « Von der Agentur zum Pressebildarchiv, Exkursion ins  
ASL-Archiv und das Sammlungszentrum des Schweizerischen  
Nationalmuseums in Affoltern »

*Katharina Kofler*

### Universität Zürich | Historisches Seminar

Colloque: « Mittelalternumismatik der Schweiz »

Bloc: « Mittelalter-Münzen in der Sammlung des Schweize-  
rischen Nationalmuseums »

*Christian Weiss*

### Universität Zürich | Historisches Seminar

Proséminaire: « Körper in Antike und Neuzeit »

Bloc: « Darstellung und Ikonografie von Nacktheit auf Münzen »

*Christian Weiss*

### Universität Zürich | Institut für Archäologie

Cours: « Umgang mit grabungsfrischen Funden »

*Stefanie Bruhin / Alexander Dittus*

### Universität Zürich | Institut für Archäologie

Séminaire: « Quellenkunde der römischen Archäologie » ;

Bloc: « Einführung in die römische Numismatik »

*Christian Weiss*

### Universität Zürich | Institut für Archäologie

Cours: « Bestimmungsübung zur prähistorischen

Archäologie »

Exercices « Keltische Numismatik » et « Römische  
Numismatik »

*Christian Weiss*

### Scuola universitaria professionale della Svizzera italiana | Dipartimento ambiente costruzioni e design

Cours: « Antropologia culturale »

*Denise Tonella*

### Scuola universitaria professionale della Svizzera italiana | Dipartimento Conservazione e restauro

Module: « Objektbewahrung, Objektverwaltung und Konser-  
vierungsforschung im Sammlungszentrum »

*Laura Mosimann / Katharina Schmidt-Ott / Elke Müräu*

### Hochschule der Künste Bern | Textilkonservierung und -restaurierung

Module: « Konservierung und Restaurierung von Interieur-  
textilien und Polsterungen »

*Gaby Petrak / Iona Leroy*

### Fachhochschule Graubünden | CAS in Museumsarbeit

Module: « Sammlung »

*Heidi Amrein / Pascale Meyer*

### Fachhochschule Graubünden | CAS in Museumsarbeit

Module: « Objekterhaltung »

*Elke Müräu / Gaby Petrak / Iona Leroy / Ulrike Rothenhäusler /  
Sarah Longree / Natalie Ellwanger / Svenja Mühlhauser / Anna  
Jurt / David Blazquez / Christian Affentranger*

### Haute École Arc Neuchâtel | Filière Conservation-restauration

Module: « Les méthodes d'analyses spectroscopiques non  
destructrices des matériaux constituant les biens culturels  
au laboratoire de recherche en conservation »

*Erwin Hildbrand / Vera Hubert / Tiziana Lombardo*

### Haute École Arc Neuchâtel | Filière Conservation-restauration

Module: « Eisenkonservierung und -restaurierung »

*Alexander Dittus / Gaëlle Liengme*

**Volkshochschule Zürich**

Conférence : « Faszinosum Marginalien : Überraschende  
Randzeichnungen in mittelalterlichen Büchern »

*Christine Keller*

**Zürcher Hochschule der Künste | Departement Design,  
Knowledge Visualisation**

Module : « Scientainment »

*Luca Tori*

**ICOM Suisse | Cours de muséologie**

Conférence : « Introduction au cours : présentation du Musée  
national suisse »

*Marie-Hélène Pellet*

**Schweizerisches Institut für Kunstwissenschaft |**

**CAS Angewandte Kunstwissenschaft**

Module : « Historische Möbel »

*Gaby Petrak / Sonja Bantli*

**Schweizerisches Institut für Kunstwissenschaft |**

**CAS Angewandte Kunstwissenschaft**

Module : « Objektaufbewahrung, Sammlungspflege »

*Elke Müräu*

**Schweizerisches Institut für Kunstwissenschaft |**

**CAS Angewandte Kunstwissenschaft**

Module : « Plakate »

*Anna Jurt / Daniela Schwab*

**Association des musées suisses AMS**

Atelier : « Integrated Pest Management.

Präventive Massnahmen zum Schutz von Kulturgütern »

*Nikkibarla Calonder / Gaby Petrak*

**Association suisse de conservation et restauration**

Module : « Bergen und Stabilisieren von wassergeschädigtem  
Kulturgut »

*Natalie Ellwanger, Elke Müräu*

**Verein Museen Zentralschweiz**

Journée de cours : « Achtung! Gefahrgut im Museum »

*Elke Müräu / Gaby Petrak / Tino Zagermann / Jürg Mathys /*

*Erwin Hildbrand*

**Fondation Science et Cité | Réseau Science et Cité**

Conférence : « Comment élaborer des projets de Citizen  
Science ? »

*Marie-Dominique de Preter*

**Militärakademie MILAK der ETH Zürich**

Module : « Kulturgüterschutz, bewaffneter Konflikt  
und das Schweizerische Nationalmuseum »

*Elke Müräu*

**Notfallverbund Zürich**

Module : « Stabsarbeit und Krisenmanagement »

*Elke Müräu*

## PUBLICATIONS

### EXPOSITIONS

#### TECHNO

Musée national suisse (éd.)  
Christoph Merian Verlag (éd.)  
Bâle | 2025  
*ISBN 978-3-03969-041-1 (maison d'édition)*  
*ISBN 978-3-905875-50-8 (musée)*

#### Seelenlandschaften. C. G. Jung und die Entdeckung der Psyche in der Schweiz

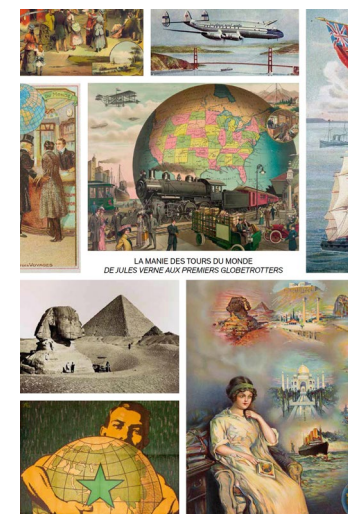
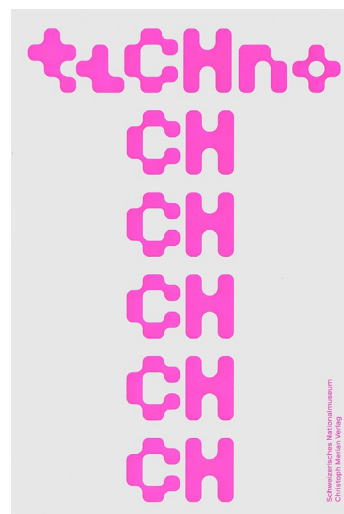
Musée national suisse (éd.)  
Scheidegger & Spiess Verlag AG (éd.)  
Zürich | 2025  
*ISBN 978-3-03942-277-7 (maison d'édition)*  
*ISBN 978-3-905875-83-6 (musée)*  
*ISBN 978-3-03942-278-4 (EN)*  
*(maison d'édition)*  
*ISBN 978-3-905875-84-3 (EN) (musée)*

#### Accessoires. Objets de désir

Musée national suisse (éd.)  
Zürich | 2025  
*ISBN 978-3-905875-79-9*

#### La manie des tours du monde. De Jules Verne aux premiers globetrotters

Paris : Lienart ; Prangins : Château de Prangins ; Genève : Université de Genève | 2025  
*ISBN 978-2-359064-59-9 (maison d'édition)*  
*ISBN 978-3-905875-94-2 (musée)*



## COLLECTION

### **Die Sammlung. Les collections. Le collezioni.**

Musée national suisse (éd.)

Zurich | 2025

ISSN 1660-7309 (impression)

ISSN 2297-1262 (en ligne)

**SCHWEIZERISCHES NATIONALMUSEUM. MUSÉE NATIONAL SUISSE. MUSEO NAZIONALE SVIZZERO. MUSEUM NAZIONAL SVIZZER.**

**Die Sammlung. Les collections. Le collezioni. 2025.**

## AUTRES PUBLICATIONS

**Rassismuskritische Dokumentation.** Ein Handbuch für GLAM-Institutionen, Bernisches Historisches Museum, ETH-Bibliothek, Sammlungen und Archive, Historisches Museum Basel, Kunsthaus Zürich, Museum für Kommunikation, Fotostiftung Schweiz, Schweizerisches Nationalmuseum, Stiftung für Kunst, Kultur und Geschichte (SKKG), Zurich, criticalGLAM.ch | 2025

**Integrated Pest Management. Mesures préventives pour la protection des biens culturels,** Musée national suisse, normes et standards, recommandations de l'Association des musées suisses | 2025

Bieri Thomson Helen

« **Industrie** », dans : Sara Petrella und Mylène Steity (éd.), Abécédaire Arts & Musées : Histoire coloniale et voix autochtones, Zurich, Seismo | 2025, 226–233

Bieri Thomson Helen

« **L'éventail, un accessoire au service de la galanterie** », dans : Le château de La Sarraz et ses collections, dans : Dave Lüthi, Sabine Utz, Clara Lauffer (éd.), PatrimoineS, Collections cantonales vaudoises 7 | 2025, 40

Bieri Thomson Helen

« **L'arbalète au salon ou lorsque Guillaume Tell fait irruption dans les intérieurs de la bourgeoisie : entre exaltation romantique et revendication politique** », dans : Annales Benjamin Constant 50 | 2025, 111–131

Blanchard Pierre-Louis

« **Rassismus, Diskriminierung und Künstliche Intelligenz KI** », dans : Rassismuskritische Dokumentation. Ein Handbuch für GLAM-Institutionen, Zurich. criticalGLAM.ch | 2025, chap. 10.2

Dittus Alexander / Schramm Janet / Bruhin Stefanie / Putzer Andreas

« **A transalpine collaboration-Revising the conservation of Ötzi's clothes and equipment** », dans : Proceedings of the 16th Conference of the ICOM-CC Wet Organic Archaeological Materials Working Group, Göteborg | 2025, 22–29

Estermann Aaron

« **Automatenfotos: Gesucht und gefunden** », dans : Obacht Kultur. Das Kulturblatt aus Appenzell Ausserrhoden 52 | 2025/2, 10

Hug Céline Florence

« **Traitement des continuités coloniales dans un outil de travail muséologique** », dans : Sara Petrella et Mylène Steity (éd.), Abécédaire Arts & Musées : Histoire coloniale et voix autochtones, Zurich, Seismo | 2025, 68–77

Indermühle Joya

« **Techno-Sound generiert visuelle Bilder in unseren Köpfen** », dans : TECHNO, Bâle | 2025, 80–83

Joseph Edith / Monachon Mathilde / Moll-Dau Friederike / Pelé Charlène / Schramm Janet / Schmidt-Ott Katharina / de Weck Sabine / Ganesan Sathiyarayanan

« **Introducing green conservation protocols for the preservation of waterlogged wood** », dans : Proceedings of the 16th Conference of the ICOM-CC Wet Organic Archaeological Materials Working Group, Göteborg | 2025, 308–316

Stelzner Jörg / Gwerder Damian / Pohmann Rolf / Schuetz Philipp / Muskalla Waldemar / Wittköpper Markus / Schmidt-Ott Katharina / Stelzner Ingrid

« **Stabilisation of waterlogged archaeological wood: the analysis of structural and dimensional changes of different conservation methods using magnetic resonance imaging and X-ray micro-computed tomography** », dans : Scientific Reports 15 | 2025

Tonella Denise

« **Das kulturelle Gedächtnis als Fundament demokratischer Resilienz** », dans : Parlement, Bulletin de la Société suisse pour les questions parlementaires 3/28<sup>e</sup> année | 2025, 27–33

Tori Luca

« **Specchio del presente: la cintura in archeologia. Metodologie** », dans : Fasten your Belts. From Iberia to North-West Italy, Veronica Cicolani, Raimon Graells i Fabregat, Lorenzo Zamboni (éd.), Nemesis 4 | 2025, 141–155

Tori Luca

« **Techno-Stimmen** », dans : TECHNO, Bâle | 2025, 15–17

Tori Luca

« **Inmitten des Chaos wandten wir uns Techno zu** », dans : TECHNO, Bâle | 2025, 101–107

Tori Luca

« **Quilts – Trauern, Erinnern, Kämpfen seit über 40 Jahren** », dans : Positive Magazine 2 | 2025, 20–22

Weiss Christian

« **The Salian Crown and its Representation on Coins: an Unknown Hoftagsprägung from Zurich** », dans : The Many Sides of a Coin. Money and Materiality Throughout History: Essays in Honour of Lucia Travaini, Monica Baldassarri, Barrie Cook, Stefano Locatelli (éd.), Milan | 2025, 205–22

Will Nikola Laura / Bruhin Stefanie / Funck Andrea / Hildbrand Erwin / Schmidt-Ott Katharina

« **Controlled air-drying of archaeological antler: A comparison between untreated, polyethylene glycol 400 and glycerol-treated antler finds from Swiss lakeside settlements** », dans : Proceedings of the 16th Conference of the ICOM-CC Wet Organic Archaeological Materials Working Group, Göteborg | 2025, 202–212

## MÉDIATION CULTURELLE

### TECHNO

Dossier pédagogique  
Musée national Zurich | 2025

### Swiss Press Photo 25 & World Press Photo 2025

Dossier pédagogique  
Musée national Zurich | 2025

### Paysages de l'âme. C. G. Jung et la découverte de la psyché en Suisse

Dossier pédagogique  
Musée national Zurich | 2025

### Tours du monde. De Jules Verne aux premiers globetrotters

Dossier pédagogique  
Château de Prangins | 2025

### Swiss Press Photo 25 & World Press Photo 2025

Dossier pédagogique  
Château de Prangins | 2025

### Noblesse oblige ! La vie de château au 18<sup>e</sup> siècle

Dossier pédagogique  
Château de Prangins | 2025

### Noblesse oblige ! La vie de château à Prangins

Carnet FALC (facile à lire et à comprendre)  
Château de Prangins | 2025

### Tours du monde. De Jules Verne aux premiers globetrotters

Carnet FALC (facile à lire et à comprendre)  
Château de Prangins | 2025

### Musique populaire

Dossier pédagogique  
Forum de l'histoire suisse Schwytz | 2025

## REVUES ET BLOG

### Revue suisse d'Art et d'Archéologie (RAA)

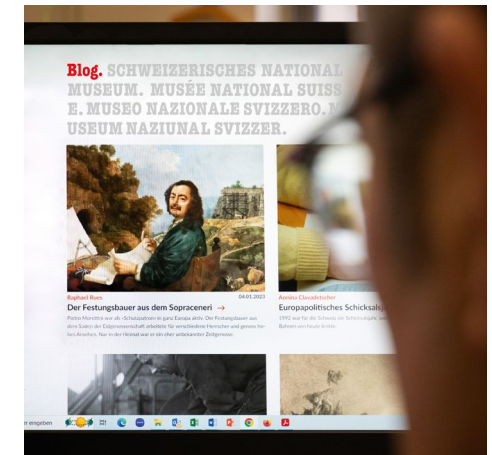
Musée national suisse (éd.), Zurich

Verlag J. E. Wolfensberger AG, volume 82, cahiers 1–4 | 2025

### Blog du Musée national suisse

Musée national suisse (éd.), Zurich

[blog.nationalmuseum.ch](http://blog.nationalmuseum.ch)



# INSTITUTIONS EMPRUNTEUSES

## SUISSE

**Aargauer Kunsthaus** | *Aarau*  
**Associazione Amici del Forte Airolò**  
**Talmuseum Ursern** | *Andermatt*  
**Historisches Museum Basel** | *Bâle*  
**Spielzeug Welten Museum Basel** | *Bâle*  
**Città di Bellinzona, Castello di Sasso Corbaro** | *Bellinzona*  
**Museo Villa dei Cedri** | *Bellinzona*  
**Les Services du Parlement, Palais fédéral** | *Berne*  
**Office fédéral de la douane et de la sécurité des frontières (OFDF)** | *Berne*  
**Historisches Museum Thurgau** | *Frauenfeld*  
**Musée d'art et d'histoire de Fribourg**  
**Bibliothèque de Genève**  
**Musée d'art et d'histoire de Genève**  
**Ziegelei-Museum** | *Hagendorn*  
**Familienstiftung Näf von Kappel und Zürich** | *Kappel am Albis*  
**marytwo** | *Lucerne*  
**MUSEC – Museo delle Culture** | *Lugano*  
**Manoir de la Ville de Martigny**  
**Château de Morges**  
**Musée du Vieux-Moudon** | *Moudon*  
**Stiftung Pro Kloster St. Johann, Klostermuseum St. Johann** | *Müstair*

**Reusspark, Museum Gnadenthal** | *Niederwil*  
**Antiquarische Gesellschaft Pfäffikon**  
**Solothurner Puppen- und Spielzeugmuseum** | *Soleure*  
**Museumsverein Weesen**  
**Museum Burg Zug** | *Zoug*  
**Museum für Urgeschichte(n)** | *Zoug*  
**Gesellschaft der Bogenschützen** | *Zurich*  
**Gesellschaft der Schildner zum Schneggen** | *Zurich*  
**Gesellschaft zur Constaffel** | *Zurich*  
**Ortsmuseum Wollishofen** | *Zurich*  
**Sammlung Johann Caspar Lavater** | *Zurich*  
**Stadt Zürich, Präsidialdepartement** | *Zurich*  
**Vereinigte Zünfte zur Gerwe und Schuhmachern** | *Zurich*  
**Zunft zur Saffran** | *Zurich*  
**Zunft zur Schneidern** | *Zurich*  
**Zunft zur Waag** | *Zurich*

## ÉTRANGER

**Suermondt-Ludwig-Museum** | *Aix-la-Chapelle (DE)*  
**Moesgaard Museum** | *Højbjerg (DK)*

## NOS OBJETS EN DÉPLACEMENT

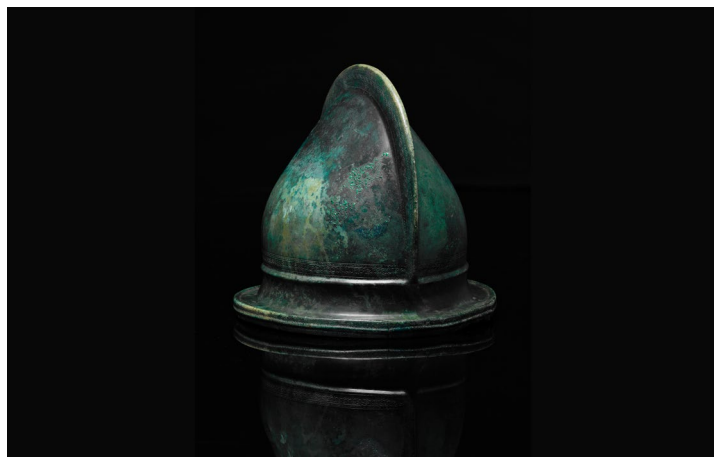
### Christ des rameaux

Couvent des Dominicaines St. Katharina, Wil, vers 1500–1510  
Suermondt-Ludwig-Museum | *Aix-la-Chapelle (DE)*



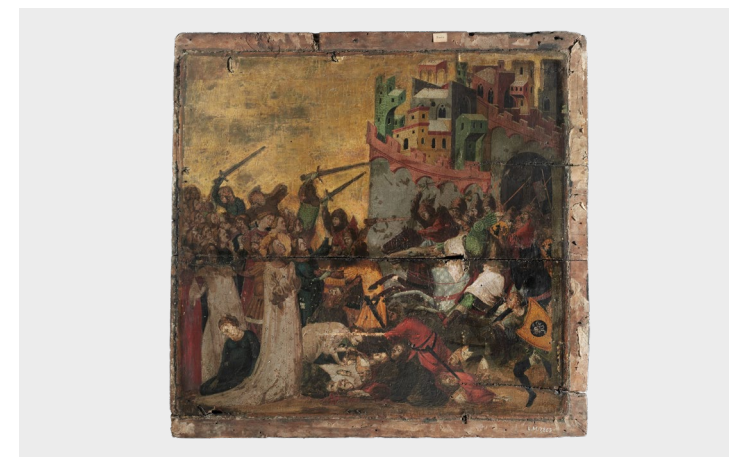
### Casque en bronze décoré

Lieu de découverte : Giubiasco, âge du Fer  
Moesgaard Museum | *Højbjerg (DK)*



### Volet de retable représentant sainte Ursule

Italie, vers 1380  
Museo Villa dei Cedri | *Bellinzone*



# PRÊTEUSES & PRÊTEURS

## SUISSE

**Aargauer Kunsthaus** | *Aarau*

**Luisa Poggi e Aurelio Beretta, Vox Blenii** | *Acquarossa*

**Dätwyler Stiftung** | *Altdorf*

**Staatsarchiv Uri** | *Altdorf*

**Johannes Fuchs, hackbrett.ch** | *Appenzell Meistersrüte*

**Saurer Museum Arbon**

**Gemeinde Arth**

**Fondazione Eranos** | *Ascona*

**Alfred Dünninger-Hager** | *Baar*

**Christoph Merian Stiftung** | *Bâle*

**Firmenarchiv Novartis** | *Bâle*

**Historisches Museum Basel** | *Bâle*

**Museum der Kulturen** | *Bâle*

**Nordstern Basel** | *Bâle*

**Pharmaziemuseum der Universität Basel** | *Bâle*

**Spielzeug Welten Museum Basel** | *Bâle*

**Archivio di Stato** | *Bellinzona*

**Adolf Wölfli-Stiftung, Kunstmuseum Bern** | *Berne*

**Archiv Hermann Rorschach,**

**Archiv für Medizingeschichte der Universität Bern** | *Berne*

**Archives de la ville de Berne**

**Archives fédérales suisses** | *Berne*

**Archives littéraires suisses** | *Berne*

**Judith Biffiger** | *Berne*

**Büro Destruct** | *Berne*

**ClubCultureCH** | *Berne*

**Fondation Robert Walser** | *Berne*

**Fonds Eberhard W. Kornfeld** | *Berne*

**Büne Huber** | *Berne*

**Laboratoire de contrôle pharmaceutique** | *Berne*

**Robert Lzicar** | *Berne*

**Katja Mäder** | *Berne*

**Medizinsammlung Inselspital Bern** | *Berne*

**Museum für Kommunikation** | *Berne*

**Office fédéral de la culture** | *Berne*

**Psychiatrie-Museum Bern** | *Berne*

**Taktvoll Sicherheitskultur AG** | *Berne*

**Musée du Château de Berthoud, collection ethnologique**

**ROTH-Stiftung Burgdorf** | *Berthoud*

**Anna Koellreuter** | *Bienne*

**Dimitri Stransky-Heilkron** | *Binz*

**Musée Tell** | *Bürglen (UR)*

**Kloster Heiligkreuz** | *Cham*

**Bündner Kunstmuseum Chur** | *Coire*

**Rätisches Museum** | *Coire*

**Fondation Suisse des Trains Miniatures** | *Crans-Montana*

**Heimatmuseum Davos**

**Kirchner Museum Davos**

**Rudolf Steiner Archiv** | *Dornach*

**Kloster Einsiedeln**

**Museum Fram, Stiftung Kulturerbe Einsiedeln**

**L'ALTRO DESIGN** | *Erlenbach*

**Historisches Museum Thurgau** | *Frauenfeld*

**Staatsarchiv des Kantons Thurgau** | *Frauenfeld*

**Musée d'art et d'histoire de Fribourg**

**smem – Schweizer Museum für**

**elektronische Musik** | *Fribourg*

**Kulturgutstiftung Frutigland** | *Frutigen*

**Bibliothèque de Genève**

**Centre Jean Piaget, université de Genève**

**Musée d'art et d'histoire de Genève**

**Musée d'ethnographie de Genève**

**Bezirk Gersau**

**Roger Bürgler** | *Gersau*

**Roothuus Gonten, Zentrum für Appenzeller**

**und Toggenburger Volksmusik**

**HR Giger Museum** | *Gruyères*

**Familie Bögli, Spych / Frauenverein Herzogenbuchsee /**

**Zentrum Lina Bögli** | *Herzogenbuchsee*

**Sust Museum Horgen**

**Familienarchiv Jung** | *Küsnacht*

**Heimatmuseum Küsnacht am Rigi**

Musée international d'horlogerie (MIH) | *La Chaux-de-Fonds*  
Association Fédérale des Yodleurs | *Langenbruck*  
Peter Baumann | *Laupersdorf*  
Bibliothèque cantonale et universitaire | *Lausanne*  
Collection de l'Art Brut | *Lausanne*  
Alexandre Herkommer | *Lausanne*  
Musée Historique Lausanne  
Tal- und Sagenmuseum Lauterbrunnen  
Olivier Ducret | *Les Emibois*  
Livia Bergamin | *Liebefeld*  
Kunstmuseum Luzern | *Lucerne*  
Museo cantonale di storia naturale | *Lugano*  
Phonothèque nationale suisse | *Lugano*  
Luca Tavaglione, DJ Lukas aka Raimond Ford | *Lugano*  
Weihnachtssammlung Doris Albrecht-Mäder | *Männedorf*  
Collection privée Fridolin Fassbind | *Meggen*  
PZM Psychiatriezentrum Münsingen AG  
Bibliothèque publique et universitaire  
de Neuchâtel Musée du Léman | *Nyon*  
Lukas Fassbind | *Oberarth*  
Steven Imfeld | *Pfäffikon*  
Fondation Beyeler | *Riehen/Bâle*  
Kantonsbibliothek Vadiana | *Saint-Gall*  
Napoleonmuseum Thurgau | *Salenstein*  
Kanton Schaffhausen, Staatsarchiv | *Schaffhouse*  
Amt für Kultur | *Schwytz*

örgeli-studio | *Schwytz*  
Staatsarchiv Schwyz | *Schwytz*  
Musée des Automates à Musique | *Seewen (SO)*  
Fondation Maison Nietzsche à Sils-Maria  
Museo di Val Verzasca | *Sonogno*  
Echo vom Eierstock | *Stans*  
Kantonsbibliothek Nidwalden,  
Fonds Annemarie von Matt | *Stans*  
Nidwaldner Museum | *Stans*  
Manon Maeder | *Stechelberg*  
KrippenWelt | *Stein am Rhein*  
Benediktinerinnenkloster Au | *Trachslau bei Einsiedeln*  
Collection privée Adrian Frutiger | *Trimmis*  
Fondation Village d'enfants Pestalozzi | *Trogen*  
Appenzeller Brauchtumsmuseum | *Urnäsch*  
Musée suisse de l'appareil photographique | *Vevey*  
Nadine Felix | *Wädenswil*  
Jenny Jost | *Winterthour*  
Stiftung für Kunst, Kultur und Geschichte | *Winterthour*  
Winterthurer Bibliotheken, collection de Winterthour  
Schweizer Strohmuseum | *Wohlen*  
Emma Kunz Stiftung | *Würenlos*  
Maison d'Ailleurs,  
Musée de la science-fiction | *Yverdon-les-Bains*  
Staatsarchiv Zug | *Zoug*  
Abteilung Entwicklungspädiatrie,

Universitäts-Kinderspital Zürich | *Zurich*  
Amenthia Recordings | *Zurich*  
Hannes Binder | *Zurich*  
Thomas Bischofberger | *Zurich*  
Alessandro Botteri Balli, ARTEF | *Zurich*  
François Chalet | *Zurich*  
C.G. Jung-Institut, Bildarchiv | *Zurich/Küsnacht*  
Club Zukunft | *Zurich*  
Collection Maja Hoffmann / LUMA Foundation | *Zurich*  
dzart | *Zurich*  
ETH-Bibliothek, Hochschularchiv | *Zurich*  
Fischli Weiss Archive | *Zurich*  
Freud-Institut | *Zurich*  
Graphische Sammlung ETH Zürich | *Zurich*  
Michel Häberli | *Zurich*  
Hive | *Zurich*  
Heiko Hornung | *Zurich*  
Institut suisse Jeunesse et Médias | *Zurich*  
Madlaina Janett | *Zurich*  
Michael Kempf | *Zurich*  
Petar Klingel | *Zurich*  
Kunsthau Zürich | *Zurich*  
Thomas Müller | *Zurich*  
Museum für Gestaltung | *Zurich*  
Panthera Records | *Zurich*  
Phonag Records AG | *Zurich*

Jürg Schmid | *Zurich*  
Schweizer Radio und Fernsehen SRF | *Zurich*  
Susanne Seiler | *Zurich*  
Soltmannowski Kommunikation | *Zurich*  
SRF Kostümarchiv | *Zurich*  
Ueli Steinle | *Zurich*  
Stiftung der Werke von C.G. Jung | *Zurich*  
Stiftung Pestalozzianum | *Zurich*  
The Estate of Heidi Bucher | *Zurich*  
Universität Zürich,  
Institut für Evolutionäre Medizin (IEM) | *Zurich*  
Ursula Hauser Collection | *Zurich*  
Verein Les Belles de Nuit | *Zurich*  
Verein Street Parade | *Zurich*  
Zentralbibliothek Zürich | *Zurich*  
Viola Zimmermann | *Zurich*

## ÉTRANGER

Bibliothèque d'Amiens Métropole | *Amiens (FR)*  
MoMu, Fashion Museum Antwerp | *Anvers (BE)*  
Musée de la Vallée, La Sapinière | *Barcelonnette (FR)*  
Club Tresor | *Berlin (DE)*  
Ottolinger | *Berlin (DE)*  
Daniel Pflumm | *Berlin (DE)*  
Idil Vice | *Californie (US)*  
Collection Daniel & Natalia Hug | *Cologne (DE)*  
Freies Deutsches Hochstift /  
Frankfurter Goethe-Haus | *Frankfort (DE)*  
John Neumeier Stiftung | *Hambourg (DE)*  
Collection privée DJ Hell | *Munich (DE)*  
Wittelsbacher Ausgleichsfonds | *Munich (DE)*  
Bibliothèque Municipale de Nantes (FR)  
Susanne Bartsch | *New York (US)*  
Bibliothèque nationale de France | *Paris (FR)*  
ALBERTINA | *Vienne (AT)*  
Josephinum – Medizinhistorisches Museum | *Vienne (AT)*  
Österreichische Nationalbibliothek | *Vienne (AT)*  
Studio und Archiv Paul Parin und  
Goldy Parin-Matthèy | *Vienne (AT)*

# ORGANES

## AMIS. MUSÉE NATIONAL ZURICH

**Présidence:** Franco A. Straub  
**Comité:** Laura Bitterli, Regula Bubb, Beat Högger, Gilles Ineichen, Toni Isch (jusqu'en juin 2025), Alexander Jäger, Dre Kathy Riklin, Pia Rutishauser, Esther Wolff

En 2025, le cercle des Amis a de nouveau proposé à ses membres des visites guidées exclusives des expositions du Musée national, à commencer par celle de l'exposition «Un artisanat brillant. Atelier d'orfèvrerie Bossard Lucerne», menée par le conservateur Christian Hörack. Les Amis avaient apporté une généreuse contribution financière au catalogue de l'exposition.

Le 19 mars 2025, les Amis du musée ont découvert l'exposition «TECHNO» en avant-première. Pendant près d'une heure de visite guidée, ils et elles se sont plongés dans les coins et recoins de l'univers de la techno, rythmé par des basses profondes et éclairé par des néons phosphorescents.

En mai, les Amis ont visité le Château de Prangins, qui s'est montré sous son plus beau jour, de même que la région du Léman. L'exposition permanente «Noblesse oblige!» mettait en lumière les bons et moins bons côtés de la vie de château, tandis que l'exposition temporaire «Tours du monde. De Jules Verne aux premiers globetrotters» montrait comment on voyageait aux XVII<sup>e</sup> et XVIII<sup>e</sup> siècles.

L'escapade automnale de cette année a emmené les Amis à la fondation Abegg à Riggisberg, près de Berne. Le matin, ils et elles ont bénéficié d'une visite guidée de l'exposition «L'âge d'or de l'Inde – Textiles de l'Empire moghol» avant d'être accueillis au château de Burgistein l'après-midi par André et Alec von Graffenried, propriétaires du château, qui leur ont offert une visite privée.

En octobre, la visite en avant-première de l'exposition temporaire «Paysages de l'âme. C. G. Jung et la découverte de la psyché en Suisse» a connu un franc succès. Près de 70 Amis du musée ont été accueillis par Pascale Meyer, Sophie Dänzer et Stefan Zweifel, qui ont dispensé une visite guidée éloquente et très instructive dans les trois salles thématiques de l'exposition.

Le 23 juin 2025, la visite des salles historiques de l'aile ouest du musée, qui a eu lieu dans le cadre de la 56<sup>e</sup> assemblée ordinaire, a suscité beaucoup d'enthousiasme. Les Amis ont ensuite fait leurs adieux à Toni Isch, membre du comité qui a assuré la fonction de trésorier pendant 44 ans. L'assemblée l'a nommé membre d'honneur sous des applaudissements nourris.

Le comité s'est réuni à quatre reprises pour discuter du renouvellement et de l'élargissement du cercle des Amis, qui compte actuellement quelque 760 membres.

## ASSOCIATION DES AMI-E-S DU CHÂTEAU DE PRANGINS (AAP)

**Co-présidence:** Marie-France Meylan Krause et Guillaume Poisson  
**Comité:** Pascale Bonnard Yersin (comptabilité et secrétariat), Isabelle von Bredow de Pourtalès, Philippe Guillod, Frédéric Python, Denis Rohrer et Regula Zellweger

Charles-Éloi Vial, historien, conservateur à la Bibliothèque nationale de France et auteur de l'ouvrage *Marie-Antoinette, la plus célèbre inconnue de l'Histoire de France*, paru en 2023 et récompensé par le prix Châteaubriand, a donné une conférence à l'issue de l'assemblée générale.

L'AACP a apporté son soutien à l'exposition temporaire «Tours du monde. De Jules Verne aux premiers globetrotters» grâce aux dons d'un grand nombre de membres et au versement de fonds de tiers supplémentaires provenant de contributions de la Loterie romande, de la Fondation de la famille Sandoz et de la Fondation Gobelet. Une soirée spéciale a été organisée le 8 avril 2025 pour remercier les mécènes. À cette occasion, le professeur Jean-François Staszak, co-commissaire de l'exposition et directeur du Département de géographie et environnement de l'université de Genève, a tenu une conférence sur les voyages touristiques autour du monde.

### COMMISSION DU MUSÉE POUR LE FORUM DE L'HISTOIRE SUISSE SCHWYTZ

Deux visites guidées ont été organisées spécialement pour les membres de l'association : en mai pour l'exposition temporaire «Tours du monde. De Jules Verne aux premiers globetrotters», et en octobre pour l'exposition permanente «Noblesse oblige!» sous forme d'une visite théâtralisée intitulée «Madame tient salon» et conduite par Sylvie Nickbarte.

Lors de la Journée des châteaux suisses du 5 octobre, l'ACP a tenu un stand d'information avec du thé et des biscuits, une belle occasion de faire connaître les activités de l'association auprès d'un public venu nombreux.

Le 23 novembre, l'ACP a organisé le vernissage du recueil de poèmes «Nuit blanche au Château» du journaliste et poète Christophe Mettral, qui a eu le privilège de passer une nuit au musée.

En décembre s'est tenu le traditionnel apéritif de Noël, avec Adrien Krause, journaliste et voyageur, qui a présenté un exposé sur les traces de Nicolas Bouvier au Sri Lanka en lien avec l'exposition thématique «Tours du Monde. De Jules Verne aux premiers globetrotters».

La journée d'excursion de l'association a emmené les Amis·e·s à la découverte de prestigieuses demeures genevoises du XVIII<sup>e</sup> siècle. Le matin était consacré à la visite du Musée Tatiana Zoubov, l'après-midi à celle de la villa La Grange et du château Le Reposoir.

**Présidence :** Denise Tonella

**Membres :** Theo Mäusli (représentant du conseil du MNS), Angela Dettling (représentante de la région de Schwytz intérieur – Culture), Giacomo Garaventa (représentant de la région de Schwytz intérieur – Tourisme et économie), Cornelia Marty-Gisler (représentante de la commune de Schwytz), Annina Michel (représentante du canton de Schwytz), Detta Kälin (représentante de la région de Schwytz extérieur – Culture jusqu'en mai 2025), Livia Stampfli-Huber (représentante de la région de Schwytz extérieur – Culture à partir de novembre 2025)

Élue par le conseil du Musée national suisse, la commission du musée pour le Forum de l'histoire suisse Schwytz est un organe consultatif qui soutient l'intégration et la mise en réseau du Forum de l'histoire suisse Schwytz en Suisse centrale.

Durant l'année sous revue, elle s'est occupée de la fréquentation, de la planification des expositions et du chantier de rénovation prévu pour renouveler la partie technique du bâtiment et ajuster les besoins. Elle a également procédé au contrôle de son propre rôle dans cette perspective.

# PARTENAIRES

## CONFÉDÉRATION SUISSE

En tant qu'établissement de droit public de la Confédération, le Musée national suisse est soutenu par la Confédération suisse.

## AUTRES CONTRIBUTIONS PUBLIQUES

Le canton de Schwytz apporte une contribution cantonale.

## SPONSORS ET MÉCÈNES

Association des Ami·e·s du Château de Prangins  
Embassy of the Netherlands in Bern  
Fondation UBS pour la culture  
Freunde Landesmuseum Zürich  
Haleon CH SARL  
Loterie Romande  
Piguet Galland & Cie SA  
Ringier  
Schwyzer Kantonalbank  
Stiftung Willy G. S. Hirzel  
Stiftung zur Förderung der Psychologie von C.G. Jung (SFPJ)  
Susan Bach Foundation  
Dre Nancy Swift Furlotti

## PARTENAIRES RECHERCHE

Abegg Stiftung Agroscope  
Archäologischer Dienst Graubünden  
Augusta Raurica  
Documents Diplomatiques Suisses  
Fachhochschule Nordwestschweiz, Muttenz  
Gordailua, the Gipuzkoa Heritage Collection Centre (ES)  
Haute École Arc Conservation-restauration, Neuchâtel  
Institut suisse pour l'étude de l'art (SIK-ISEA)  
Kunsthau Zürich  
Maison de l'histoire de l'université de Genève  
Museum Rietberg  
Norwegian University of Science and Technology (NO)  
Paul Scherrer Institut  
Stiftung Pro Kloster St. Johann  
Universität Bern, Institut für Kunstgeschichte Universität Zürich, Physikalisches Institut  
University of Chemistry and Technology, Prague (CZ)  
Vrije Universiteit Brussel (BE)

## PARTENAIRES COLLECTIONS & EXPOSITIONS

Archäologischer Dienst Graubünden  
Cinémathèque Suisse  
Dictionnaire historique de la Suisse  
Einfach Zürich  
ETH-Bibliothek Zürich  
Fotostiftung Schweiz  
Historisches Museum Basel  
Musée d'Histoire de Berne  
Museum für Kommunikation  
National Museum of Ireland (IE)  
Stiftung für Kunst, Kultur und Geschichte (SKKG)  
Universität Zürich, Institut für Archäologie  
Universität Zürich, Institut für Sozialanthropologie und Empirische Kulturwissenschaften  
Zürcher Hochschule der Künste (ZHdK)

#### PARTENAIRES MÉDIATION CULTURELLE

Chancellerie d'État du canton de Genève  
Commune de Gland  
Commune de Prangins Cultural Inquiry  
Festival du Film Vert  
Festival Histoire et Cité  
Haute école pédagogique du canton de Vaud  
machTheater  
Musée des Chartes fédérales Schwytz  
Pädagogische Hochschule Luzern  
Pädagogische Hochschule Schwyz  
Pädagogische Hochschule Zürich  
PâKOMUZé  
Ville de Nyon

#### PARTENAIRES MARKETING, RELATIONS PUBLIQUES ET ÉVÉNEMENTIEL

Aide Suisse contre le Sida  
APG I SGA, Allgemeine Plakatgesellschaft  
Association des Châteaux Vaudois  
Association LES CHÂTEAUX SUISSES  
Bar & Club Kommission Zürich  
Banque Cantonale Vaudoise, Lausanne  
Benteli Verlag  
Bibliothèque abbatiale de Saint-Gall  
CI Berceau de la Suisse Durcheinander GmbH  
Einfach Zürich Erlebnisregion Mythen  
flick & flavour sàrl  
Gadget Events SA  
Hochschule Luzern, Institut für Tourismus und Mobilität  
Illuminarium AG,  
L'illustré  
Naturklang GmbH

Nyon Région Tourisme  
NZZ Geschichte  
Office fédéral de la justice  
Plateforme des Musées, Nyon et région  
Schweizer Kapuziner-Provinz  
Schwyz Tourismus  
Suisse Tourisme  
Swiss Sports History Vaud Promotion  
Verein Fummeltausch Schwyz  
Verein Turbine Brunnen  
watson.ch  
watson.ch  
Zurich Music Week  
Zürcher Hochschule der Künste (ZHdK)  
Zürcher Verkehrsverbund (ZVV)  
Zürich Tourismus



# 9 Développement durable, transformation numérique & innovation

Le MNS considère le développement durable comme un concept d'avenir global et un état d'esprit fondamental pour permettre une évolution sociale pertinente et pérenne. En 2025, il a poursuivi ou consolidé les mesures existantes dans ce domaine.

Le département Transformation numérique et innovation englobe l'utilisation des données et des nouvelles technologies, l'assouplissement des modes de travail et des structures ainsi que le renforcement du pouvoir d'innovation créatif dans le travail muséal. Il garantit l'avenir du MNS en tant qu'organisation et enrichit l'expérience culturelle du public par des offres innovantes et efficaces.

## DURABILITÉ ÉCOLOGIQUE

Le rapport de l'administration fédérale sur le système de gestion des ressources et de management environnemental RUMBA enregistre le taux d'émission du musée de l'année précédant celle du rapport. En 2024, les activités du MNS ont généré près de 254 tonnes de gaz à effet de serre, ce qui représente environ 24 % de moins qu'en 2023 (335 tonnes). C'est la chaleur qui est responsable de la plus grande part des émissions, à hauteur de 51 % environ. Les valeurs de 2025 figureront dans le rapport de gestion 2026.

La diminution réjouissante des émissions découle des mesures mises en place ces dernières années. En 2025, les sites du MNS ont lancé des initiatives supplémentaires dans le domaine de la durabilité écologique, dont nous présentons certains exemples ci-après.

Un groupe de travail interne « Nachhaltigkeit/Durabilité », composé de sept personnes représentant les différents sites et champs d'activité, a été créé en 2025. Il a pour mission de préparer des supports décisionnels pour la direction et d'informer régulièrement l'ensemble du personnel dans le but d'ancrer la durabilité dans le travail quotidien.

ICOM Suisse a invité les musées à développer des « plages climatiques » dans une perspective durable. Au lieu de définir une seule valeur standard, les conditions climatiques à respecter se situent désormais dans une fourchette élargie, ce qui permet de les adapter en fonction des saisons et, par

conséquent, de diminuer la consommation d'énergie. En 2025, le Centre des collections a posé les bases de la mise en œuvre de ces plages climatiques.

Le MNS a recours à des éléments d'exposition réutilisables depuis plusieurs années déjà. En 2025, le Centre des collections a mis au point d'autres systèmes de montage et de supports suffisamment modulables pour pouvoir être réutilisés.

L'association Zero Waste a été mandatée pour effectuer un audit au Château de Prangins, l'objectif étant de vérifier les processus actuels en matière de gestion des déchets et de donner des recommandations concrètes pour les réduire. L'installation de sèche-mains pour remplacer les essuie-mains en papier compte parmi les mesures prises à la suite de cet audit durant l'année écoulée.

Au Musée national Zurich et au Forum de l'histoire suisse Schwytz, différents matériaux d'exposition, comme des bandes de tissu, des restes de papier ou autres, ont été réutilisés dans le cadre d'offres de médiation créatives, également dans le but de réduire les déchets.

En 2025, l'installation photovoltaïque sur les toits du Centre des collections a couvert près de 77 % des besoins locaux en électricité. Les 1639 modules répartis sur 2670 m<sup>2</sup> ont fourni près de 479 582 kilowattheures d'électricité.

## DURABILITÉ SOCIALE

Les musées placés sous l'égide du MNS ont continué de proposer différentes offres déjà existantes dans le domaine de la durabilité sociale et en ont lancé quelques nouvelles.

En collaboration avec l'Assurance-invalidité, le Musée national Zurich a offert une possibilité de réinsertion sur le marché du travail à plusieurs personnes dans différents domaines.

L'exposition «TECHNO» proposait des bornes avec des offres inclusives contenant un texte en langue FALC, un code QR pour visionner des vidéos en langue des signes suisse allemande et un objet à explorer par le toucher disponible sur demande ou dans le cadre de visites guidées.

À Zurich également, plusieurs ateliers ont eu lieu avec des classes en collaboration avec la compagnie machTheater et le service Schule + Kultur Zürich. Les dix sessions prévues, qui affichaient complet, ont donné lieu à des rencontres et des échanges entre personnes avec et sans handicap. Cette nouvelle coopération sera poursuivie en 2026. En automne, machTheater a mis en scène six visites guidées théâtralisées sous le titre «Feuer und Flamme» (Tout feu tout flamme) le long des cheminées et poêles en faïence du Musée national Zurich.



Représentation théâtrale sur le thème « Tout feu tout flamme » en coopération avec la compagnie machTheater



Visite guidée en langue des signes au Château de Prangins

Le Château de Prangins propose des textes en langue française FALC dans plusieurs expositions, qui sont rassemblés dans des brochures disponibles sur place ou en téléchargement. Cette offre a été développée en étroite collaboration avec des organisations spécialisées.

Comme en 2024, le Château de Prangins a proposé des visites pARTage adaptées aux besoins des personnes souffrant de troubles cognitifs, qui peuvent ainsi visiter le musée accompagnées de leurs proches. Le Château a également développé de nouvelles offres pour les personnes atteintes de déficience auditive. Trois visites différentes sont ainsi proposées en langue des signes française et doublées en français pour les personnes intéressées sans problème d'audition.

Les offres proposées aux collaboratrices et collaborateurs du MNS dans une perspective de durabilité sociale sont maintenues: la hotline mise à la disposition du personnel par la fondation CareLink à utiliser en cas de crise a été sollicitée une fois en 2025. La coopération avec l'entreprise OpenUp offre également un soutien psychologique au quotidien. Le personnel a ainsi accès à des outils et des services de consultation sur le bien-être mental et émotionnel.

# TRANSFORMATION NUMÉRIQUE & INNOVATION

Les efforts démarrés en 2024 en matière de transformation numérique et d'innovation se sont rigoureusement poursuivis en 2025 avec une approche encore plus globale, tenant compte de l'ensemble de l'organisation. Les développements ont porté sur des modernisations technologiques ainsi que de nouveaux rôles, structures et modes de travail. Il s'agissait avant tout de consolider la maturité numérique du MNS et de favoriser la collaboration transversale, sans toutefois perdre de vue l'orientation public.

La modernisation de l'infrastructure numérique a progressé. Des outils collaboratifs ont été intégrés en 2025 afin de faciliter les échanges de connaissances et de renforcer la collaboration interdisciplinaire. Dans le sillage de l'entrée en fonction du nouveau responsable de l'Informatique, les rôles et processus ont été consolidés et la réorientation stratégique du domaine a pu être confortée. L'architecture informatique a été contrôlée et développée afin de préparer le MNS face à un paysage technologique toujours plus marqué par les solutions cloud, de nouvelles exigences de sécurité et l'imposition de réglementations. Par ailleurs, les premiers jalons ont été posés pour un modèle institutionnel de gouvernance des données garantissant une gestion responsable et durable.

De nouvelles formes de collaboration favorisant la créativité et l'efficacité entre les équipes ont été testées pour le travail conceptionnel dans le domaine des expositions. Par ailleurs, un sondage sur la communication réalisé dans l'ensemble du MNS a totalisé plus de 50% de participation parmi les collaboratrices et collaborateurs. Des mesures ont été élaborées sur la base des résultats pour améliorer le flux d'informations en interne.

Le projet de transformation lancé dans le département Collections & expositions a également apporté une contribution majeure dans le développement de l'organisation. Un processus largement participatif a donné naissance à un nouveau modèle structurel et de répartition des rôles qui renforce l'interdisciplinarité, systématise l'échange de connaissances et instaure une pratique moderne de la collaboration et du management basée sur la responsabilisation et la coopération.

Le lancement de MuseumPlus constitue une étape majeure : ce nouveau système de gestion des collections modernise les processus de travail dans tous les domaines des collections ainsi que dans la gestion des expositions, tout en optimisant la qualité de la gestion des données.

En 2025, des données relatives aux visiteuses et visiteurs ont été pour la première fois recueillies et analysées systématiquement afin de continuer à développer une approche orientée sur les publics. Ces données constituent une base essentielle pour l'orientation stratégique des offres futures. En complément, de nouvelles formes d'interaction avec le public ont été testées dans le cadre de plusieurs projets pilotes, notamment un guide-accompagnateur d'exposition piloté par l'IA. La plateforme «Stories», dont le prototype a été développé pour la médiation culturelle interactive en ligne, a démarré au début de l'année. Les résultats obtenus ont inspiré des réflexions précieuses pour continuer à développer l'orientation public du musée.

# 10 Organisation



L'organisation, les missions et les compétences du MNS sont régies par la loi fédérale du 12 juin 2009 sur les musées et les collections de la Confédération (LMC). Depuis son entrée en vigueur au 1<sup>er</sup> janvier 2010, le MNS – formé par le Musée national Zurich, le Château de Prangins, le Forum de l'histoire suisse Schwytz et le Centre des collections d'Affoltern am Albis – est devenu un établissement de droit public doté de la personnalité juridique, gérant lui-même son organisation et tenant sa propre comptabilité.

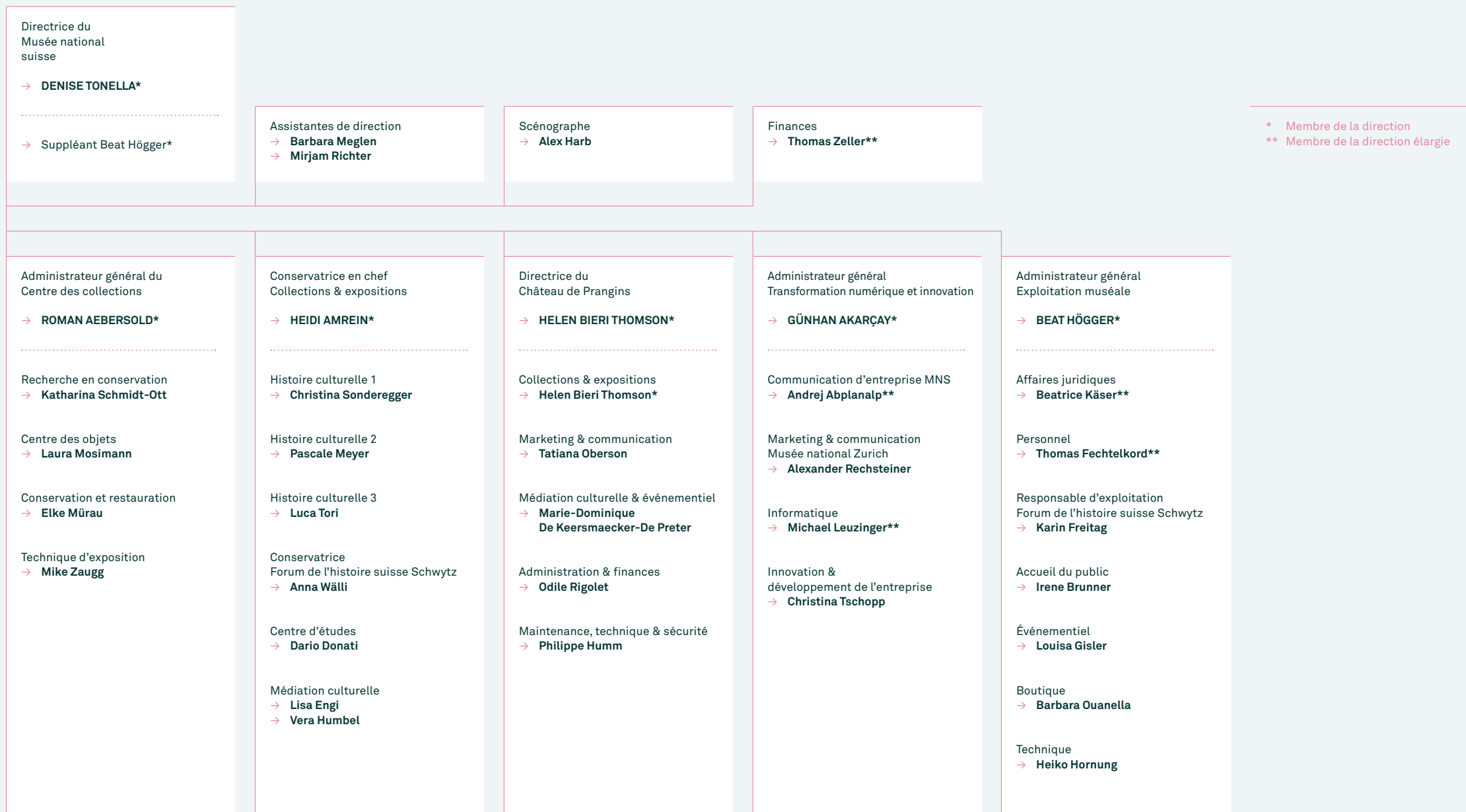
Conformément à la LMC, le MNS est soumis à la surveillance du Conseil fédéral qui, entre autres, nomme le conseil du musée, lui donne décharge et approuve le rapport de gestion. Le Conseil fédéral définit les objectifs stratégiques du MNS pour quatre ans et contrôle chaque année les résultats obtenus.

Durant l'année sous revue, les séances des offices ont eu lieu le 18 mars 2025 et le 28 octobre 2025 en présence de la cheffe du Département fédéral de l'intérieur. Le rapport de gestion pour l'exercice 2024 (comptes annuels inclus) a été approuvé par le Conseil fédéral le 9 avril 2025. Ce dernier a en outre pris connaissance du rapport de l'organe de révision et donné décharge aux membres du conseil du musée pour l'exercice 2024.

Conformément à la loi sur les musées et les collections, les organes du MNS sont le conseil du musée, la direction et l'organe de révision. Le conseil du musée, sous réserve d'approbation par le Conseil fédéral, nomme la directrice ou le directeur du MNS et, sur mandat de cette personne, les autres membres de la direction. La directrice ou le directeur préside la direction, est responsable de la gestion opérationnelle du MNS, engage le personnel et représente l'institution à l'extérieur.

Des rapports trimestriels ainsi qu'un rapport intermédiaire à la mi-année ont été présentés au conseil du musée afin de le tenir informé des affaires courantes. En 2025, le conseil du musée a tenu quatre séances ordinaires, la commission des finances également.

La dotation financière du MNS est fixée tous les quatre ans par le Parlement dans le message culture, qui a été adopté en décembre 2024 pour la période 2025–2028.



# CONSEIL DU MUSÉE NATIONAL SUISSE

- **Tim Guldemann**  
Président du conseil du musée  
Politologue, diplomate et homme politique
- **Larissa Bieler**  
Vice-présidente du conseil du musée  
Directrice de SWI swissinfo.ch  
et membre du Comité de direction de la SRG SSR
- **Andreane Jordan Meier**  
Avocate et directrice du développement et des affaires extérieures au Centre hospitalier universitaire vaudois de Lausanne
- **Dr Theo Mäusli**  
Ancien chef de projet et expert pour l'innovation et l'offre à la SSR, chargé de cours en Histoire des médias pour UniDistance Suisse et en Archives numériques et histoire de la radio à l'USI
- **Dre Marie-France Meylan Krause**  
Archéologue et ancienne directrice des site et musée romains d'Avenches
- **Pre Dre Vanessa Rüegger**  
Professeure ordinaire de droit public à l'université de Genève
- **Laura Sadis**  
Ancienne femme politique, économiste, active dans le secteur à but non lucratif
- **Pr Dr Roberto Zaugg**  
Professeur d'histoire moderne à l'université de Zurich



Le conseil du musée (de gauche à droite) : Larissa Bieler, Theo Mäusli, Laura Sadis, Roberto Zaugg, Tim Guldemann, Vanessa Rüegger, Marie-France Meylan Krause. Absente sur la photo : Andreane Jordan Meier

À l'issue de l'élection de remplacement par le Conseil fédéral, le conseil du musée a accueilli trois nouveaux membres en 2025 : Theo Mäusli, Roberto Zaugg et Laura Sadis. Il continue de la sorte de compter cinq femmes et trois hommes, avec 62,5% de germanophones, 25% de francophones et 12,5% d'italophones.

Arrivés au terme de la durée maximale de leur mandat, Tim Guldumann, le président, et Marie-France Meylan Krause ont quitté leurs fonctions fin 2025. Le MNS leur exprime sa profonde gratitude pour leur engagement sincère et leur volonté de mettre leur temps et leur expertise à son service afin de poser les jalons pour l'avenir. Les remerciements vont en particulier au président pour son engagement en faveur de la reconnaissance de l'importance sociale des musées, du choix de thèmes audacieux et de l'évaluation de la portée de notre travail. Sa vision humaniste a servi de ligne directrice lors de chaque discussion au sein du comité.

Le 29 octobre 2025, le Conseil fédéral a réglé comme suit leur remplacement : Walter Thurnherr, ancien chancelier de la Confédération, succède à Tim Guldumann à la présidence et Lionel Pernet, directeur du Musée cantonal d'archéologie et d'histoire de Lausanne, succède à Marie-France Meylan Krause. Le 12 décembre 2025, le Conseil fédéral a confirmé le maintien des autres membres pour le mandat 2026–2029, sous réserve de la durée maximale de leur mandat.

Le conseil du musée a également procédé en 2025 à une autoévaluation et mis à jour les déclarations d'intérêts de ses membres (consultables sur [short.nationalmuseum.ch/liens-d-interets](https://short.nationalmuseum.ch/liens-d-interets)). Les changements ont été signalés conformément au règlement du 1<sup>er</sup> juillet 2023 sur les conflits d'intérêt. Lors d'une séance ordinaire, le service juridique du MNS a rappelé les directives sur les conflits d'intérêts dans un but de sensibilisation.

À la suite de l'introduction du système de gestion de la conformité, le conseil du musée a, durant l'année sous revue, pris acte des rapports trimestriels recensant les signalements de conformité et déterminant leur degré d'importance. Il évalue désormais les risques de conformité dans son compte-rendu sur les risques.

En 2025, le conseil du musée a en particulier travaillé sur les thèmes suivants : la mise en œuvre des champs d'action du message culture 2025–2028, la planification financière à long terme des expositions permanentes à renouveler dans les prochaines années sur tous les sites du MNS, la réalisation de projets au sein du département Transformation numérique et innovation, ainsi que le bilan des expositions passées pour l'avenir. Le conseil du musée s'est concentré notamment sur les défis posés par la rénovation prévue du Forum de l'histoire suisse Schwytz. Pour finir, la commission des finances du conseil du musée a accompagné étroitement le musée pour le conseiller dans des questions centrales concernant la gouvernance des données et du cloud en lien avec les récentes évolutions de la situation géopolitique.

# DIRECTION DU MUSÉE NATIONAL SUISSE

- **Denise Tonella**  
Directrice
- **Beat Högger**  
Directeur suppléant  
et administrateur général  
Exploitation muséale
- **Dre Heidi Amrein**  
Conservatrice en chef
- **Helen Bieri Thomson**  
Directrice du  
Château de Prangins
- **Dr Günhan Akarçay**  
Administrateur général  
Transformation numérique  
et innovation
- **Roman Aebersold**  
Administrateur du Centre  
des collections



La direction du musée (de gauche à droite) : Helen Bieri Thomson, Roman Aebersold, Günhan Akarçay, Denise Tonella, Beat Högger, Heidi Amrein

La direction du Musée national suisse a élaboré la stratégie du MNS 2025–2028 en s'appuyant sur le message culture 2025–2028 et sur les objectifs stratégiques du Conseil fédéral concernant le MNS pour la même période. Cette stratégie repose sur la définition du musée de l'ICOM, expose la vision, la mission et les valeurs du MNS et définit les champs d'action stratégiques pour la période concernée: patrimoine culturel au passé problématique, orientation public, transformation numérique, développement durable et innovation. Elle traduit les lignes directrices en tâches concrètes du quotidien en insistant sur les priorités qui mèneront à la réalisation des objectifs. Elle constitue ainsi un point de repère pour l'ensemble des collaboratrices et collaborateurs, ainsi qu'un outil de management et de pilotage pour les cadres.

Des efforts ont été déployés pour continuer à promouvoir le développement durable en 2025. Le Château de Prangins et le Musée national Zurich disposent désormais du label durable du secteur touristique Swisstainable niveau II – engaged. Les projets participatifs associant activement les enfants et les jeunes ont favorisé la diversité des voix au sein du musée dans le domaine de la durabilité sociale. Pouvoir garantir des finances pérennes et solides était au cœur de la budgétisation et de la planification financière. La direction a créé un groupe de travail interdisciplinaire et intersites afin d'ancrer davantage le concept de développement durable.

Au sein du département Transformation numérique et innovation, l'accent a été placé sur la mise en œuvre d'un environnement de travail numérique moderne et sur l'intégration d'outils collaboratifs afin de favoriser un travail d'équipe efficace et interdisciplinaire. L'introduction d'un nouveau système de gestion des collections, qui remplace la base de données des objets devenue obsolète, a représenté une étape importante dans l'histoire du musée, après quatre années de travail intensif. Un poste en Digital Experience, opérationnel depuis janvier 2026, a été créé pour jeter les bases d'offres numériques de médiation culturelle, en définir le développement stratégique, les piloter et les ancrer durablement. La direction a mis sur les rails un projet visant le développement d'une stratégie dans le domaine de l'acquisition, de la conservation et de la sauvegarde des biens culturels numériques. Le domaine Innovation a mis l'accent en particulier sur le développement d'un nouveau modèle d'organisation au sein du département Collections & expositions, qui prévoit un processus de transformation comprenant de nouvelles formes de management et de collaboration en 2026, en raison de nombreux départs en retraite.

Une communication interne bien pensée revêtant une importance majeure dans le contexte des projets de transformation, les collaboratrices et collaborateurs se sont exprimés à ce sujet dans un sondage mandaté par la direction début 2025. Les résultats ont donné lieu à des mesures dont la mise en œuvre avance progressivement.

La réorientation du domaine Informatique, amorcée en 2024, s'est poursuivie en collaboration avec sa nouvelle direction. Elle s'est concentrée sur le besoin urgent de ressources supplémentaires, la gestion des données et la poursuite du développement de l'architecture informatique. Au niveau opérationnel, l'attention s'est portée sur le renforcement de la sécurité de l'exploitation et les mesures de cybersécurité.

Après que le conseil du musée a approuvé le nouveau système de gestion de la conformité, l'ensemble du personnel a eu accès à la documentation à ce propos au début de l'année 2025. Le responsable de la conformité a remis ses rapports trimestriels au conseil du musée. Des formations sur ce sujet ont été proposées aux collaboratrices et collaborateurs.

Par ailleurs, la direction a mis en œuvre les étapes suivantes nécessaires au regroupement des deux sites du Centre des collections en collaboration avec le maître d'ouvrage, l'OFCL. Elle a également travaillé d'arrache-pied sur les questions encore en suspens concernant la rénovation prévue du Forum de l'histoire suisse Schwytz.

# COLLABORATRICES & COLLABORATEURS

En matière de ressources humaines, le MNS mène une stratégie éclairée qui repose sur la politique du personnel de l'administration fédérale. Pour l'année sous revue, les effectifs se répartissaient comme suit:

Effectifs	2025	2024	2023	2022	2021
Collaboratrices et collaborateurs	346	338	346	339	331
Équivalents plein-temps (EPT)	203	197	202	196	186

Le personnel du MNS se compose à 35,8% d'hommes et à 64,2% de femmes. Le taux de fluctuation s'élève à 12,4% (8,6% en 2024). Il atteint 7,5% si l'on ne tient pas compte des départs en raison de contrats à durée déterminée. En 2025, le MNS comptait 46 membres du personnel à des fonctions de cadre, dont 54,3% de femmes.

La répartition linguistique du personnel a montré que 67,9% des collaboratrices et collaborateurs avaient pour langue maternelle l'allemand (67,7% en 2024), 10,4% le français (10,8% en 2024), 7,4% l'italien (7,6% en 2024) et 0,3% le romanche (0,2% en 2024). 14,1% des collaboratrices et collaborateurs ont indiqué avoir une langue maternelle différente des langues nationales (13,6% en 2024).

Durant l'année sous revue, 12 stagiaires ont travaillé au MNS pendant ou immédiatement après leurs études dans une haute école ou une haute école spécialisée. En outre, sept personnes effectuaient un apprentissage d'employée de commerce, d'agent d'exploitation, d'agent de propreté, d'agente en information documentaire, d'informaticienne et de polydesigners 3D.

L'emploi et l'intégration de personnes en situation de handicap occupent une place importante. La part des collaboratrices et collaborateurs en situation de handicap atteint 1,7%. Six personnes ont par ailleurs participé à un programme de réinsertion professionnelle.

Tous les trois ans, le MNS examine d'éventuels écarts de salaire injustifiés entre collaboratrices et collaborateurs avec Logib, l'outil de la Confédération pour l'analyse de l'égalité salariale. L'analyse effectuée en 2023 a montré que l'égalité salariale est respectée dans l'ensemble de l'entreprise. L'écart entre hommes et femmes s'élève à 0,6% (0,2% lors de la dernière évaluation) en faveur des hommes.

## DIRECTION

### Denise Tonella

Dina Dalifoski / Sejmira Estrefi / Renée Lucienne Friedli / Yvette Goetschy Meccariello / Alex Harb / Barbara Meglen / Mirjam Richter / Thomas Zeller / Charlotte Zysset

## TRANSFORMATION NUMÉRIQUE ET INNOVATION

### Günhan Akarçay

Andrej Abplanalp / Alexander Baur / Thomas Bucher / Sophie Johanna Dänzer / Ulrich Heiniger / Stefan Hengstler / Michael Valentin Leuzinger / Géraldine Lysser / Anna-Britta Maag / Sebastiano Mereu / Carole Neuenschwander / Pasquale Pollastro / Alexander Rechsteiner / Daniel Rüttimann / Michael Stefan Storrer / Christina Tschopp / Matthias Wegmann / Christian Weingart / Daniel Werder

## CENTRE DES COLLECTIONS

### Roman Aebersold

Christian Affentranger / Ira Allemann / Jörg Konrad Brandt / Adrian Bringolf / Stefanie Bruhin / Nikki Barla Calonder / Arton Dema / Simon d'Hollosy / Alexander Dittus / Natalie Ellwanger / Ladina Fait / Dana Marianne Freyberg / Daniel Glarner / Sofia Hächler / Marc Hägeli / Reto Hegetschweiler / Erwin Hildbrand / Mischa Hiltensperger / Vera Hubert / Felix Jungo / Anna Jurt / Cristina Caterina Kaufmann / Matthias Kocsis / Sergio Kupferschmied / Iona Leroy / Philippe Leuthardt / Gaëlle Liengme / Tiziana Lombardo / Sarah Longrée / Charlotte Maier / Véronique Mathieu / Jürg Mathys / Laura Mosimann / Svenja Mülhauser / Elke Mürau / Carolin Muschel / Aymeric Charles Antoine Nager / Gaby Petrak / Ulrike Felicitas Rothenhäusler / Bibiana Savic / Markus Scherer / Katharina Schmidt-Ott / Alexandra Schorpp / Janet Schramm / David Schwitter / Debbie Sledsens / Claudio Valerio Stefanutto / Milan Tomic / Loredana Vögelin / David von Arx / Peter Weber / Tino Zagermann / Mike Zaugg

## COLLECTION & EXPOSITIONS

### Heidi Amrein

Marina Amstad / Irene Antener / Tatiana Arquint / Giuliano Balmelli / Tanja Bitonti / Pierre-Louis Blanchard / Thomas Bochet / Boris Brüderlin / Kathrin Bühler / José Cáceres Mardones / Julie Eulàlia Cantin / Anahi Anaïs Cardona / Linda Christinger / Sophie Lena Dänzer / Paola de Paola Blattmann / Olivia Derzi / Dario Donati / Ronja Carlina Eggenschwiler / Lisa Engi / Aaron Estermann / Heinz Fäh / David Föhn / Andrea Lisa Franzen / Sibylle Gerber / Riccardo Giacomello / Lisa Gianotti / Cristina Gutbrod / Doris Haben / Erika Hebeisen / Jonas David Howald / Céline Florence Hug / Vera Humbel / Corinne Huwyler / Marcel Huwyler / Joya Indermühle / Carolin Maryline Jung / Christine Keller Lüthi / Katharina Kofler / Amanda Kohler / Simone Koller / Andrea Kunz / Francine Lombardo / Stefanie Löpfe / Evelyne Maissen-Kohn / Isabelle Marcon Lindauer / Sabrina Médioni / Sandro Meier / Pascale Meyer Portmann / Daniel Moor / Fabian Müller / Nina Maria Oderbolz / Sara Orfali / Jacqueline Perifanakis / Véronique Madeleine Petermann-Stegmüller / Carmela Petralia Kaufmann / Rosmarie Pirker Ferrara / Chantal Pozzi / Alexandra Probst / Jörg Ramel / Teresa Elisabeth Johanna Ranft / Pia Regli / Thibaut Joël Reichlin / Eveline Rindlisbacher-Riner / Maël Tivio Roumois / Kylie Renee Rügger / Andreas Rüfenacht / Laura Saia / Rebecca Sanders / Monika Schmidig Römer / Daniela Schwab / Christina Sonderegger / Judith Stutz

Leutwiler / Peter Suenderhauf / Karin Temperli Müller / Anna Sofie Thalmann / Coline Thomas / Luca Tori / Marilyn Umurungi / Agatha von Däniken / Anna Von Felten / Anna-Sabina Wälli / Christian David Weiss / Vera Winet / Petra Winiger Østrup / Bruno Wirthensohn / Bettina Zimmermann / Balthasar Zimmermann / Nino Zubler

## CHÂTEAU DE PRANGINS

### Helen Bieri Thomson

Jodie Aeschlimann / Luca Pierre Berini / Ines Laura Berthold / Alice Georgette Hood Breathe / Barbara Oksana Bühlmann / Marco Danesi / Marie-Dominique De Keersmaecker-De Preter / Noha El Sadawy / Jonathan Yannick Fellay / Sylvain Frei / Joachim Léonard Guex / Valérie Sandra Guillermin / Philippe Humm / Debra Louise Kinson / Véronique Laurent Kamdem / Hester Macdonald / Véronique Marthe Mathey / Maëlys Mettler / Sylvie Nickbarte-Barbey / Tatiana Oberson / Marie-Hélène Pellet / Nathalie Pellissier / Matthieu William Péry / Anita Racchetta Bays / Alessandro Ratti / Jawad Reddani / Stéphane Repas Mendes / Odile Rigolet / Armelle Charlotte Rochat / André Schärer / Geneviève Suillot / Stefano Rodrigo Torres / Anouk Nathalie Eve Odile van Asperen Gaspais / Anne Capucine Vernain-Perriot / Madeleine Wüthrich Tharin / Lisa N'Pango Zanetti / Fares Zemzemi

## EXPLOITATION MUSÉALE

### Beat Högger

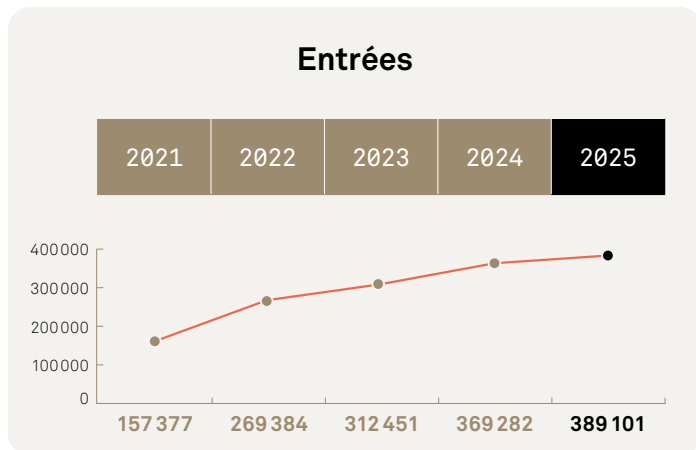
Susanna Adda / Jonas Anelone / Heliane Sonnhild Aschwanden / Ali Ay / Güleser Aydin / Hubert Bächler / Oriana Ballacchino / Franziska Renate Bänninger Schächli / Heather Bassole / Sadika Fauza Benedetti / Bernadette Betschart / Sofia Bitonti / Florence Bless / Yanik Andrea Sarah Blumer / Eric Rafael Bode / Marta Bogialli / Silvia Frieda Brander / Hasti Britschgi / Irene Brunner / Peter Roland Buchholz / Fani Marinova Buchholz / Lynn Bünger / Pia Theresia Burri / Sergio Cane / Debora Causio / Zeynep Çetin / Elena Cogliatti / Dina Comfort / Yah Nina Fatou Coulibaly / Gracinda Da Conceicao Felicio Pinto / Mariagrazia Di Leonforte / Cristina Díaz / Alessia Dinkelmann / Andrea Disch / Elisabete Maria Dos Santos Pacheco / Ryv Dumoni / Nicolas Frederic Ebner / Marina Esther Fanchini-Perez Martinez / Thomas Fechtelkord / Zemrije Fejzi / Karin Freitag-Masa / Ivan Urs Füglistner / Javier Garcia Ramirez / Alan Vincent Gerster / Marcel Gertsch / Ursula Giacomello / Louisa Victoria Gisler / Lawrence Grimm / Beatrice Guglielmino / Sandra Happle / Jean-Claude Haus / Tim Hergersberg / Olivia Hodel / Evelyn Hollinger / Heiko Hornung / Lea Franca Livia Huber / Valérie Nadine Hug / Vasantha Huggler-Rajagopal / Linda Isenschmid / Silvia Katharina Jäggi / Laura Kadriji / Beatrice Charlotte Käser / Alexia Kastanidis-Christoforiadou / Dimi Kehagias / Jaro Sahin Kerschbaum / Yoo Ja Kim / Moritz Valentin Kläy / Peter Christian Klötzli / Tanja Alice Kolberg-Achermann / Franziska Monika Koller / Mathias Krähenbühl / Mariano Lanfranchi / Marcela Eugenia Läubli / Marianne Lehmann / Luciana Lessa Hinder / Vivienne Rose Lull / Cornelia Lüönd-Waltisberg / Pia Lustenberger / Thomas Lustenberger / Cesare Macri / Romain-Axel Maja / Pamela Rahel Mayer / Ekaterina Meer / Cornelia Merai / Christine Michel-Gutierrez / Danijela Milijic Stojcetovic / Aidin Moustafa / Yasmin Manuela Josephine Müller / Marcel Müller / Jeremy Müller / Aris Paolo Negri / Inna Nikiforova / Talia Ongaro / Barbara Ouanella / Luisa Maria Perlati / Danièle Florence Perrin / Julia Puskas-Graffagnini / Olena Riffel / Roland Rilling / Silvana Antea Rohr / Ursula Rösing-Manz / Urs Roth / Lukas Ruoss / Manuela Schelbert-Filosofo / Fabian Christof Schmid / Eva Maria Schmid / Nadia Schneider / Mario Daniel Schnopp / Cornelia Schuler-Betschart / Tatiana Schumacher / Gisela Signer / Mayza De Fatima Silva-Signer / Peter Sommer / Katja Spörri / Jeannette Steiner / Gabriela Stoll-Hess / Gregor Guido Studer / Kinga Szántó / Filipe Teixeira / Marianna Tetteh-Quaye / Aljoscha Thomas / Karina Luz Torres Villegas / Wakana Tsuji Brucker / Roberto Tufo / Serpil Tütmez / Moreno Tuttobene / Christoph Unternährer / Marián Varga / Elizabeth Johana Vega Torres / Anja Vinzens / Sara Vite Nonoal / Eveline Vogt / Roger Walt / Ursula Doris Weiss / Sally Ann Welti / Alexander Viktor Wilms / Nina Wunderli / Erika Züger

# 11

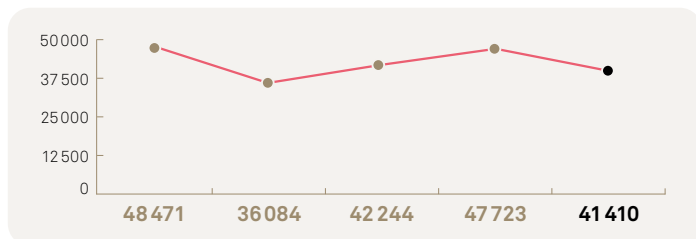
# Le Musée national en chiffres



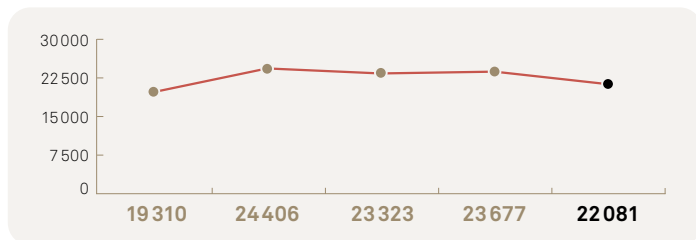
MUSÉE NATIONAL  
ZURICH



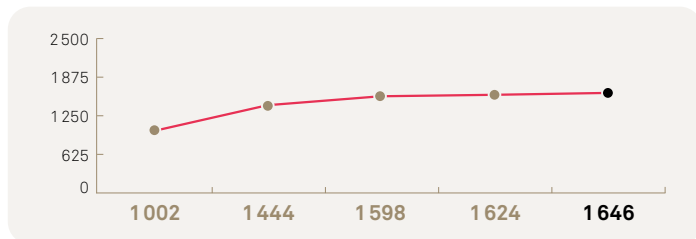
CHÂTEAU DE  
PRANGINS



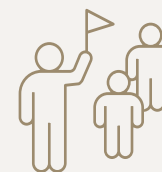
FORUM DE  
L'HISTOIRE  
SUISSE SCHWYTZ



CENTRE DES  
COLLECTIONS



**4612**  
visites guidées



dont 3011 au Musée national Zurich, 1058 au Château de Prangins,  
440 au Forum de l'histoire suisse Schwytz et 156 au Centre des collections

**78**  
manifestations



dont 55 au Musée national Zurich,  
16 au Château de Prangins  
et 7 au Forum de l'histoire  
suisse Schwytz

**3300**  
visites



ont été effectuées par des classes dans  
un établissement du MNS.  
Environ 2500 d'entre elles étaient des  
visites guidées.

**1 240 000**  
visites



ont été enregistrées sur notre blog en 2025.  
106 nouveaux articles ont été publiés,  
ce qui porte à un total de 1185.

**2500**  
téléchargements



d'images appartenant au  
domaine public ont été effectués  
depuis la collection en ligne.

**1 470 000**  
visites



ont été enregistrées  
sur les sites Internet du  
MNS (hors blog).

**220 000**  
interactions



avec nos contributions sur Facebook, Instagram et LinkedIn ont eu lieu, sous forme  
de likes, de partages, de commentaires ou de clics. Près de 59 000 personnes suivent  
le MNS et ont interagi avec lui en publiant plus de 2200 posts.

**11 000**  
téléchargements



de dossiers pédagogiques  
gratuits sur différents thèmes  
ont été effectués.



# 12 Aperçu des comptes annuels

L'exercice 2025 s'est clôturé sur un excédent de 1,9 million de CHF.

Ce résultat positif est à mettre sur le compte de la forte fréquentation, des excellentes ventes dans les boutiques et du nombre élevé de locations de salles. Les charges d'exploitation ont été inférieures au budget grâce avant tout à une gestion rigoureuse des charges dans le domaine des prestations et à un recours accru à des prestations internes dans le domaine de l'aménagement des expositions. Ce bon résultat contribue aux efforts de constitution des réserves nécessaires dans le capital de l'organisation pour le renouvellement futur des expositions permanentes.

Compte d'exploitation	en KCHF	
	2025	2024
Subventions publiques	34 366	34 517
Subventions publiques aux loyers	22 084	21 357
Produits des livraisons et prestations	7 499	6 968
Dons reçus	1 041	1 006
<b>Recettes d'exploitation</b>	<b>64 990</b>	<b>63 848</b>
Charges de personnel	-27 679	-26 967
Charges de biens et services	-13 026	-12 590
Loyers	-22 084	-21 357
Amortissements	-286	-357
<b>Charges d'exploitation</b>	<b>-63 075</b>	<b>-61 271</b>
<b>RÉSULTAT D'EXPLOITATION</b>	<b>1 915</b>	<b>2 577</b>
Résultat financier	-58	-31
<b>RÉSULTAT ORDINAIRE</b>	<b>1 857</b>	<b>2 546</b>
Impôts sur les bénéfices	32	158
<b>RÉSULTAT APRÈS IMPÔTS SUR LES BÉNÉFICES</b>	<b>1 889</b>	<b>2 704</b>
Variation du capital des fonds	0	-1
<b>RÉSULTAT ANNUEL AVANT ALLOCATIONS AU CAPITAL DE L'ORGANISATION</b>	<b>1 889</b>	<b>2 703</b>

Les subventions publiques comprennent la contribution de la Confédération, la contribution du canton de Schwytz à l'exploitation du Forum de l'histoire suisse Schwytz, une contribution de la ville de Zurich pour l'entretien d'une surface urbaine ainsi que les contributions de l'Office fédéral des constructions et de la logistique (OFCL) pour l'entretien et l'exploitation des environs du Château de Prangins. Les subventions publiques, à hauteur de 34,4 millions de CHF, ont baissé durant l'année sous revue, car la contribution de la Confédération a diminué de 0,15 million de CHF.

Les subventions publiques aux loyers ont augmenté au total de 0,7 million de CHF, pour atteindre 22,1 millions de CHF, en raison des coûts de rénovation de l'ancien bâtiment du Musée national Zurich, de la rénovation du toit du Centre des collections Affoltern am Albis et d'une hausse du taux d'intérêt calculé. Les frais de loyer figurent sans incidence sur le résultat dans les recettes au titre des subventions publiques aux loyers et dans les charges au titre des loyers.

Les produits des livraisons et prestations ont augmenté de 0,5 million de CHF pour atteindre 7,5 millions de CHF sous l'effet de la fréquentation record et de meilleures conditions accordées par les partenaires de billetterie, des excellentes ventes dans les boutiques et des très nombreuses locations des salles et surfaces extérieures. Les dons s'élèvent à 1 million de CHF et proviennent des structures suivantes : Fondation Abegg, Association des Ami·e·s du Château de Prangins, Ambassade des Pays-Bas, Amis du Musée national Zurich, Haleon, Piguët Galland & Cie SA, Ringier SA, Schwyzer Kantonalbank, Fondation des œuvres de C.G. Jung, Fondation Willy G. S. Hirzel, Fondation UBS pour la culture.

Les effectifs ont augmenté par rapport à l'année précédente, passant de 197 équivalents plein-temps (EPT) à 203. Une compensation du renchérissement de 1 % a été accordée au personnel, au même titre que tout le personnel de la Confédération. Les provisions pour charges de personnel ont augmenté en ce qui concerne les heures supplémentaires et les soldes de vacances, tandis qu'elles ont légèrement baissé pour les primes d'ancienneté. La répartition des risques de la caisse fédérale de pensions PUBLICA a affiché un excédent d'un montant de 257 000 CHF au prorata, ce qui a eu pour effet de réduire les charges de personnel.

Les charges de biens et de services ont été inférieures au budget de 0,9 million de CHF. En 2025, elles ont augmenté de 0,4 million de CHF par rapport à l'année précédente pour représenter 13 millions de CHF. Cela s'explique principalement par les charges de marchandises plus élevées des boutiques sous l'effet de l'augmentation des ventes, ainsi que par les acquisitions pour la collection, supérieures de 0,3 million de CHF par rapport à l'année précédente. En ce qui concerne les expositions, en revanche, les cloisons normées et vitrines réutilisables, la gestion rigoureuse des charges dans le domaine des prestations et du conseil, ainsi que le recours accru aux prestations internes ont fait leurs preuves en matière de coûts.

<b>Bilan</b>	en KCHF	
	31.12.2025	31.12.2024
<b>ACTIF</b>		
Actif circulant	16161	15129
Actif immobilisé	3647	3168
<b>TOTAL DE L'ACTIF</b>	<b>19808</b>	<b>18297</b>
<b>PASSIF</b>		
Engagements à court terme	3016	3363
Engagements à long terme	549	579
Capital des fonds	5645	5645
Capital de l'organisation	10598	8710
<b>TOTAL DU PASSIF</b>	<b>19808</b>	<b>18297</b>

L'actif circulant a augmenté de 1 million de CHF, principalement en raison des liquidités plus élevées, mais aussi des créances et des comptes de régularisation actifs.

L'actif immobilisé affiche une hausse de 0,5 million de CHF, notamment compte tenu de la mise en service du nouveau système de gestion des collections en décembre 2025. La réserve de cotisations de l'employeur auprès de la caisse fédérale de pensions PUBLICA a été dotée de 0,3 million de CHF supplémentaires.

Les engagements à court terme ont diminué de 0,3 million de CHF, principalement en ce qui concerne les dettes en suspens. Les engagements à long terme n'ont que peu évolué.

Concernant les fonds à affectation définie dans le capital des fonds, des dons atteignant 1 million de CHF ont été ajoutés au fonds général à affectation définie et ont permis de couvrir à parts égales différents projets d'exposition.

Le capital de l'organisation se compose du capital lié et du capital libre de l'institution de droit public qu'est le MNS. En ce qui concerne le capital lié de l'organisation, un montant de 0,16 million de CHF a été prélevé sur le fonds « Documentation et conservation » pour couvrir des frais de projets et un montant de 0,26 million de CHF issu du résultat annuel a été attribué au financement de futurs projets. Parmi les ressources non utilisées dans l'exercice, 0,35 million de CHF ont été attribués au fonds « Acquisitions » et 1 million de CHF au fonds « Expositions » au titre de provision pour le futur renouvellement des expositions permanentes. Le capital lié de l'organisation s'élève donc désormais à 8,5 millions de CHF (7,1 millions en 2024). Le capital libre a augmenté de 0,4 million de CHF, montant correspondant au reste des ressources non utilisées, s'élevant à présent à 2,1 millions de CHF.

## ACHEVÉ D'IMPRIMER

→ **134<sup>e</sup> rapport de gestion, édition 2025**

Coordination  
Géraldine Lysser

Concept/Design/Réalisation  
twofold (Schweiz) AG

Crédits photographiques  
Office fédéral des constructions  
et de la logistique (p. 45)  
Wikimédia (p. 77)  
Moesgaard Museum (p. 77)  
Agenzia turistica ticinese (p. 77)

Impression  
OK Digitaldruck AG  
[www.okdigital.ch](http://www.okdigital.ch)

Textes  
Responsables des sections, domaines  
et départements, Musée national suisse

Relecture  
Celine Thomas

ISSN 2296-827X  
© Musée national suisse 2026

## ADRESSES

Schweizerisches Nationalmuseum  
Landesmuseum Zürich  
Museumstrasse 2  
Postfach  
8021 Zürich  
T. +41 (0)44 218 65 11  
F. +41 (0)44 211 29 49  
[info@nationalmuseum.ch](mailto:info@nationalmuseum.ch)  
[www.landesmuseum.ch](http://www.landesmuseum.ch)

Musée national suisse  
Château de Prangins  
Avenue Général Guiguer 3  
1197 Prangins  
T. +41 (0)22 994 88 90  
F. +41 (0)22 994 88 98  
[info.prangins@museenational.ch](mailto:info.prangins@museenational.ch)  
[www.chateaudeprangins.ch](http://www.chateaudeprangins.ch)

Schweizerisches Nationalmuseum  
Forum Schweizer Geschichte Schwyz  
Postfach 140  
6431 Schwyz  
T. +41 (0)41 819 60 11  
F. +41 (0)41 819 60 10  
[forumschwyz@nationalmuseum.ch](mailto:forumschwyz@nationalmuseum.ch)  
[www.forumschwyz.ch](http://www.forumschwyz.ch)

Schweizerisches Nationalmuseum  
Sammlungszentrum  
Lindenmoosstrasse 1  
8910 Affoltern a. A.  
T. +41 (0)44 762 13 13  
F. +41 (0)44 762 13 41  
[sammlungszentrum@nationalmuseum.ch](mailto:sammlungszentrum@nationalmuseum.ch)  
[www.sammlungszentrum.ch](http://www.sammlungszentrum.ch)



Le 14 septembre 2025, la performance «Trophée» s'est déroulée dans la prairie du Château de Prangins en collaboration avec le centre culturel Usine à gaz de Nyon.